

HANDLEDARMATERIAL

TILLSAMMANS STÄRKER VI RIDSPORTEN

En utbildning inom ramen för Svenska Ridsportförbundets medlemskurs.



SVENSKA RIDSPORT
FÖRBUNDET

En miljon människor är intresserade av hästar och ridning och ridsporten rider på en sportlig framgångsväg. Nu har vi chansen att inspireras, och tillsammans lyfta hela ridsporten. Svenska Ridsportförbundets mål är fler och nöjdare medlemmar. Den ideella ridsportföreningen är hjärtat i svensk ridsport. Genom öka engagemanget i just din ridsportförening kan vi växa oss starkare. Låt oss ta vara på kraften i ridsporten – nu.



Det är prioriterat i Svenska Ridsportförbundets inriktningsmål att utveckla former och satsningar för arbetet med att rekrytera och behålla fler medlemmar. Prioriterat är också arbetet med att utveckla, tydliggöra och öka kunskapen om medlemskapets innehåll och möjligheter. För Svenska Ridsportförbundets anslutna föreningar är frågan om att rekrytera och behålla medlemmar högst aktuell och för vissa en överlevnadsfråga.

Hur gör man? Och i vilken ände ska man börja?

Utmaningen är att skapa en organisation och ett arbetssätt som svarar mot samtidens ideella engagemang. Det handlar om att sortera, anpassa och samordna föreningens aktiviteter så de får plats inom ramen för människors fritid och dessutom förstå vad det är som gör att människor satsar av sin fritid. Därför behöver föreningen också kunskap om medlemmen och dennes drivkrafter. Dessa kunskaper ska sedan sammanfattas i en plan – en plan som kontinuerligt uppdateras.

Medlemssatsningen behandlar ideellt engagemang, målgruppsanalys och vägen från nuläge till nyläge.

SYFTE

Detta handledarmaterial syftar till att fördjupa det arbete som initierades under Svenska Ridsportförbundets Inspirationskvällar "Tillsammans stärker vi ridsporten" (föreläsare Johan Fyrberg), som genomfördes i 18 distrikt under 2012. Med stöd av handledarmaterialet kan föreningen mer ingående jobba med den arbetsbok som användes under kvällarna. Då får föreningen mer tid för att kunna bearbeta varje frågeställning samt analysera föreningens egna förutsättningar.

Utbildningen syftar till att föreningen ska arbeta mer aktivt och strategiskt med att behålla och rekrytera medlemmar. Efter genomgången utbildning, har föreningen en färdig handlingsplan för att öka engagemanget i föreningen och har samtidigt en tydligare bild av föreningens medlemmar.

VEM KAN DELTA I UTBILDNINGEN?

Alla medlemmar som är intresserade av föreningsutveckling. Det finns inga krav på förkunskaper, men en god idé är att förbereda deltagarna med lästips inför utbildningen. Se nedan under Material.

Kursen kan genomföras på flera olika sätt, men bra är att ta hjälp av SISU Idrottsutbildarna, som kan agera objektiva processledare och som redan har många utbildningar inom området föreningsutveckling. Samarbeta gärna med andra ridklubbar i närheten för erfarenhetsutbyte.

KURSLEDARE

Det underlättar om kursledaren redan är engagerad inom ridsporten sedan en längre tid och har stort intresse av föreningsutveckling, men det är inget krav. Kursledaren bör ha grundläggande kunskaper om hur en förening fungerar eller veta var information och kunskap kan inhämtas. Den viktigaste förmågan för kursledaren är processledning, så att arbetet verkligen leder fram till en konkret handlingsplan.

UTBILDNINGSPLAN

Utbildningen bör spänna över minst tre sammankomster, med fokus på:

- Ideellt engagemang
- Målgruppsanalys
- Från nuläge till nyläge

HANDEDARMATERIALET

Med risk att leverera ett för mastigt material, har vi ändå valt att göra handledningen så omfattande att det ska kännas enkelt att genomföra utbildningen. Men vi vill tipsa om några hemsidor för kompletterande material.

På Svenska Ridsportförbundets hemsida ridsport.se finns en dokumentbank med mycket matnyttigt att använda till fördjupad kunskap om förbundet och utbildningsområdet. Där hittar du bland annat "Ridsporten Vill" som är ridsportens mål- och idéprogram samt Svenska Ridsportförbundets mål- och inriktningsdokument som tillsammans med verksamhetsberättelser kan vara bra utgångspunkter i arbetet. Där finns även "Välj Smart" som behandlar valberedningens arbete.

SISU Idrottsutbildarna har många bra verktyg på sin hemsida sisuidrottsutbildarna.se under rubriken Pedagogiskt torg och i Idrottsbokhandel (idrottsbokhandeln.se) finns litteratur om föreningsutveckling.

På Riksidrottsförbundets (RF) hemsida rf.se hittar du bland annat information om vad som gäller juridiskt för en förening under rubriken "För Idrottsföreningar". Under rubriken "Forskning & fakta" finns rapporter och statistik som kan ge både inspiration och konkreta svar.

Materialet börjar med en informationsdel om Svenska Ridsportförbundet och för att sedan följa arbetsboken "Tillsammans stärker vi ridsporten". Materialet blandar fakta, diskussionsfrågor och exempel. Fyll gärna på med egen fakta, de diskussionsfrågor som passar din ridklubb och exempel från den egna verksamheten.

UTVÄRDERING OCH DIPLOM

Ambitionen är att detta handledarmaterial ständigt ska utvecklas och förbättras. Svenska Ridsportförbundet tar gärna emot dina tankar och synpunkter. Kontakta Ridklubb/Ridskola på förbundets kansli efter genomgången kurs för att fylla i en utvärdering, som också ger ridklubben ett kursdiplom.

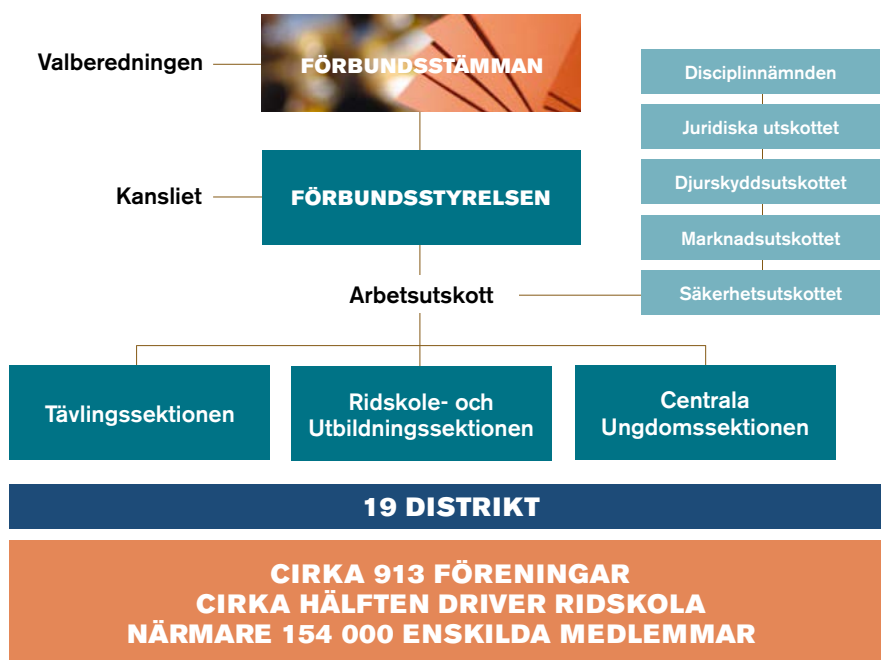
Kontaktinformation hittar du på www.ridsport.se.

ORGANISATIONEN

En viktig del i att vara aktiv inom ridsporten är att ha grundläggande kunskap om ridsportens organisation och verksamhet. Börja därför med en beskrivning av Idrottssverige i stort för att bringa lite klarhet i förkortningarna RF, SF, DF och SDF (info finns under Om svensk idrott/organisationen på rf.se). Gå därefter mer ingående in på Svenska Ridsportförbundet och det organisationen erbjuder sina medlemsföreningar. Mer information om Svenska Ridsportförbundet finns på ridsport.se under "Om Förbundet" samt i tidigare nämnda mål- och inriktningsdokument.

SVENSKA RIDSPORTFÖRBUNDET

Svenska Ridsportförbundet utgörs av sina idag drygt 900 ridklubbar. Det är i ridklubben, med stöd av tillhörande distrikt, som ridsporten bedrivs och kan utvecklas. Organisationen är uppbyggd för att på bästa sätt kunna stötta ridklubbarna, enligt nedan. Viktigt att komma ihåg är att hela organisationen bygger på ideellt engagemang. I sektioner och kommittéer arbetar förtroendevalda medan det på Svenska Ridsportförbundets kanslier (centralt och i distrikt) finns anställda tjänstemän.



Det är viktigt att poängtera att det är ridklubbarna, dvs. medlemmarna, som är Svenska Ridsportförbundet. Det är ridklubbarnas antal medlemmar och aktiviteter som utgör grunden för stat och kommuns bidrag till svensk ridsport – påminn medlemmarna om detta och uppmuntra till medlemskap. Tillsammans gör vi skillnad.

MEDLEM I SVENSKA RIDSPORTFÖRBUNDET

Det händer att frågan "Vad får jag för min medlemsavgift" kommer upp. Svaret är att medlemskapet blir vad du gör det till. Medlemskapet i Svenska Ridsportförbundet erbjuder en mängd möjligheter, som har sammanfattats i följande ledord: **Sport, Engagemang** och **Hästkraft**.

Följande är bara exempel på medlemsnyttan föreningen kan få av sitt medlemskap – stäm även av ridsportdistriktets utbud av aktiviteter och utbildningar.

A young girl with blonde hair, wearing a black riding helmet, a purple long-sleeved shirt, a black vest, light-colored riding breeches with a teal patch on the knee, and black riding boots, is walking in a stable. She is carrying a large, light-colored log horizontally across her chest. The background shows a wooden stable wall and a dark floor.

SPORT

Ridsporten skapar fritid och tävling för en halv miljon svenskar och omkring en miljon människor är intresserade av sporten. Det är en av de största idrotterna i Sverige och bara fotboll har fler aktiviteter för barn och ungdomar. Ridning är en breddidrott som ofta börjar på ridskolan, men som når ända upp till olympiska medaljer. På hästryggen tävlar tjejer och killar i olika åldrar på lika villkor i en sport där det finns ansvarsfulla förebilder. Ridsporten är en arenasport som fyller Sveriges största arenor och som får mer och mer utrymme i svenska medier. En sport att räkna med.

Svenska Ridsportförbundet erbjuder ett omfattande tävlingssystem i dressyr, banhoppning, fälttävlan, körning, distansritt, voltige, working equitation samt för ryttare/kuskar med funktionsnedsättning. Medlemsföreningen har möjlighet att arrangera tävlingar i Sverige och kan då ställa ut tävlingslicenser till sina ryttare. Tävlingsdatabasen är ett viktigt verktyg som underlättar både för föreningen, ryttaren och tävlingsfunktionären

Det finns möjlighet att utvecklas som tränare i Svenska Ridsportförbundets kvalitativa Tränarutbildning. Vidare utbildar förbundet tävlingsarrangörer och funktionärer, som domare, banbyggare med flera. På tävlingssidan finns även utbildnings- och informationsmaterial, som t ex Grönt Kort. Förbundet har även en omfattande rådgivande verksamhet, både centralt och regionalt.

Genom Svenska Ridsportförbundets talangutvecklingsplan, som innehåller en utbildningsplan från förening till elitnivå, kan fler talanger identifieras och ges optimala förutsättningar att nå mästerskapsnivå, samt ges ett livslångt intresse för sporten.



ENGA- GEMANG

Ridsport engagerar över alla gränser. I ridklubben förenas och engageras människor med olika bakgrund. Medlemmarna i en förening blir starkare tillsammans. På samma sätt blir en förening starkare som medlem i ett specialidrottsförbund. Svenska Ridsportförbundet företräder sina medlemsföreningar och skapar förutsättningar för ridsport i Sverige – medlemskapet ger helt enkelt ridklubben en plats i en demokratisk struktur.

Medlemskapet i Svenska Ridsportförbundet ger tillhörighet till Riksidrottsförbundet (RF), som ger föreningen tillgång till:

- En försäkring som ger ett grundskydd för föreningen. (RFs grundförsäkring)
- Statligt Lokalt aktivitetsstöd (LOK-stöd) som stödjer barn- och ungdomsverksamhet (7-20 år) baserat på aktiviteter i föreningens regi.
- IdrottOnline som är RFs plattform för administration och kommunikation, omfattar både medlemsadministration och erbjuder klubben en egen hemsida.
- Idrottslyftet – som är riksdagens satsning till idrottens barn- och ungdomsverksamhet.

I Svenska Ridsportförbundets omfattande utbildningssystem utbildas:

- Instrukörer och ridlärare som med gedigen kunskap ska kunna ge en likvärdig ridundervisning, oavsett på vilken av förbundets ridskolor man rider.

- Förtroendevalda och ledare i ridklubben
- Hästintresserade ungdomar erbjuds kurser och kunskapsstävlingar. Samtidigt fångas ungdomar upp för att utvecklas till goda ledare och förebilder.

Den omfattande ungdomsverksamheten genomförs av hela Svenska Ridsportförbundet där unga är delaktiga i utvecklingen på alla tre nivåerna, dvs. i föreningen, i distriktet och på central nivå. Att unga har så mycket inflytande i organisationen är unikt i jämförelse med många andra idrotter.

Genom Svenska Ridsportförbundets centrala och regionala kanslier erbjuds rådgivning. Förbundets medlemmar kan även ta del av ett rikt utbud av utbildnings- och informationsmaterial samt medlemstidningen Häst & Ryttare.



HÄST- KRAFT

Ridsporten erbjuder äkta hästkrafter. Mötet med hästen är äkta i en tid av elektroniska mötespunkter och sociala medier. Den fantastiska drivkraft som uppstår i samspelet med 500 kg häst är det som skiljer ridsporten från andra idrotter. Ridklubben ger barn och ungdomar möjligheten att få en naturlig kontakt med djur, vilket ofta är en bristvara i vårt samhälle. Att ta hand om en häst är en skola i ansvar, beslutssamhet och engagemang.

Medlemskapet i Svenska Ridsportförbundet bjuder på **hästkunskap**. En viktig källa är Hästkunskapssajten, som är en hemsida fylld med grundläggande hästkunskap – kort och gott en guide i konsten att hantera hästen på ett korrekt och säkert sätt, i alla situationer.

Svenska Ridsportförbundet verkar för en god hästhållning och har utvecklat ett kvalitetsmärkningssystem som säkerställer god standard på ridskolor med avseende på god hästhållning, säkerhet och djurskydd.

Djurskydd och säkerhet är viktiga frågor för ridsporten, där Svenska Ridsportförbundet företräder medlemmarna gentemot myndigheter, politiker och samhälle och argumenterar för hästens bästa.

VÅR RIDKLUBB ÄR UNIK

När vi nu gått igenom organisationen så tar vi oss an arbetsboken och koncentrerar oss på kärnan i svensk ridsport – den ideella föreningen, ridklubben. Vad är det som gör att man blir medlem i en ridklubb? Hur marknadsförs klubben mot befintliga och potentiella medlemmar? Vilka styrkor bygger marknadsföringen på och vilka argument har valts?

För att göra någon annan intresserad av föreningen gäller det att det är tydligt för oss själva vad det är som vi är stolta över, varför man ska vara medlem i just vår förening. I marknadsföringssammanhang talar man ofta om "Hisspitch", dvs. att man under lika kort tid som en genomsnittlig hissfärd ska kunna få någon intresserad av något.

? *Diskutera ridklubbens hisspitch, vad skulle ni säga? Vad är unikt, det speciella man bör framhäva? Hur skapar ni intresse för er ridklubb?*

För att sedan gå vidare och hitta argument och riktlinjer för att kommunicera det unika med ridklubben kan man använda det arbetssätt, som var utgångspunkt under Svenska Ridsportförbundets Kommunikations-kvällar 2012. Diskussionen utgår helt enkelt från "Göra", "Känna" och "Veta" enligt följande:

Om det är detta som är unikt med vår ridklubb, vad vill vi då att våra medlemmar

- ska **GÖRA** för vår ridklubb?
- ska **KÄNNA** för vår ridklubb?

Och vad behöver våra medlemmar **VETA** för att göra/känna det vi vill?

VI ILLUSTRERAR MED FÖLJANDE EXEMPEL:

Exempel 1

Det som utmärker vår förening är att vi har välutbildade ridlärare, som erbjuder förstklassig ridutbildning. De är också viktiga förebilder för vår ridskola

Göra: Vi vill att våra medlemmar ska rida för våra ridlärare, förstå vilken kvalitet de levererar och vilka förebilder de är. Vi vill även att medlemmarna ska prata om våra duktiga ridlärare

Känna: Vi vill att våra medlemmar ska känna stolthet över att vår ridklubb har så duktiga ridlärare och erbjuder så bra ridutbildning

Veta: Medlemmarna behöver veta vad ridlärarnas utbildning innebär, att de faktiskt erbjuder en förstklassig kvalitet och vilka viktiga förebilder som ridlärarna är

Exempel 2

Det som utmärker vår förening är att vi har en fantastisk anläggning, där vi arrangerar riktigt bra tävlingsarrangemang

Göra: Vi vill att våra medlemmar ska vara på anläggningen, prata gott om anläggningen, bidra till anläggningen och vara med och arrangera tävling

Känna: Vi vill att våra medlemmar ska känna stolthet över vår fina anläggning och våra tävlingsarrangemang

Veta: Medlemmarna behöver veta hur bra anläggningen är, vad som behöver göras för att den ska fortsätta att vara bra och vilket beröm vi brukar få för våra tävlingsarrangemang

? *Återkommer det som är unikt med ridklubben i visionen? Om inte – behöver visionen uppdateras?*

IDEELLT ENGAGEMANG

BAROMETERN

Det är medlemmarna som är ridklubben, som tillsammans samlas i en sport där hästen är drivkraften. Medlemmarnas engagemang är också en värdeämätare på hur väl föreningen fungerar.

"Barometern" är en bra kom-igång-övning, som börja med att var och en först noterar sitt kryss på barometern i arbetsboken. Här handlar det om magkänsla, det första man tänker på – är det lätt? Eller svårt? Och varför tycker man så? Efter att ha satt sitt kryss på barometern i arbetsboken och funderat kring motivet lyfts diskussionen i helgrupp. En god idé är att använda rummet för att illustrera gruppens samlade syn på ideellt engagemang. Om man genom rummet drar en tänkt linje som följer arbetsbokens barometer från "Lätt" att engagera till "Svårt", får sedan

deltagarna placera ut sig där de satte sitt kryss längs linjen. Låt deltagarna motivera varför de gjort sina val.



Diskutera i helgrupp: Varför har man valt att sätta sitt kryss där man gjort. Vad beror det på? Vilka kan de bakomliggande orsakerna vara?

Utmaningen för ridklubben är att flytta kryssen från den "svåra" delen av barometern till den "lätta". Barometern inleder helt enkelt diskussionen om ideellt engagemang, som efterföljs av att peka på några möjligheter och utmaningar vi har framför oss. Processledaren kan välja att presentera samtliga utmaningar och möjligheter för att sedan diskutera hur man inom föreningen ska hantera dem, alternativt behandlar man en del i taget.

Är det lätt att engagera människor ideellt?

Lätt

Svårt

Exempel:

Då Barometern genomfördes under inspirationsturnén kunde vi konstatera att nästan samtliga deltagare oavsett distrikt upplever att det är svårt att engagera människor ideellt med följande argument:

För många människor i vårt samhälle är det inte självklart att engagera sig ideellt, att helt enkelt jobba gratis. Man har vant sig vid att allt går att köpa, att man kan köpa sig fri.

Vi lever i en stressad tillvaro såväl i arbete som under fritiden, med tidsbrist som följd. Vardagen är inrutad i aktiviteter och många arbetsituation gör att ingen energi finns kvar till ideellt arbete. Vi lever i ett upplevelsesamhälle, som är svårt att kombinera med tidskrävande frivilligarbete. Vidare ser man en kunskapströskel till det ideella

arbetet, ett bristande självförtroende och tron att man inte har rätt kompetens gör att vissa människor backar.

Samtidigt uppger många att de flesta de känner är engagerade på olika håll i samhället.

I den egna föreningen är bilden mer differentierad. Man upplever att det fortfarande är svårt att fylla längre och mer ansvarsfyllda poster, medan det är relativt lätt att locka till kortare insatser. Tricket är att presentera ideella uppgifter tydligt avgränsade både vad gäller tid och innehåll samt att man vill veta vilken nytta insatsen ger. Medlemmarna vill vara delaktiga och vill skapa bra förutsättningar i klubben bara de blir tillfrågade. Sedan handlar det inte bara om att bli tillfrågad utan hur det sker – det personliga bemötandet är viktigt.

MÖJLIGHETER OCH UTMANINGAR

Nästa sida i arbetsboken handlar om att lyfta och diskutera de utmaningar och möjligheter som ideellt engagemang innebär. Utgångspunkter blandas med diskussionsfrågor. Mycket av det som diskuteras i detta avsnitt, ligger sedan till grund för nästa avsnitt som behandlar informella och formella hjälpstrukturer.

En del påstår att föreningslivets tid är förbi, att det ideella arbetet spelat ut sin roll. Andra menar att engagemanget idag är lika stort och i vissa delar större än någonsin. Helt klart är att ridsporten står inför nya utmaningar när det gäller att utveckla och ta tillvara det ideella engagemanget. Det kan handla om nya sätt att möta medlemmar och göra det enklare att engagera sig. Men det kan också handla om att hitta nya målgrupper som vill utvecklas inom föreningslivet. Vidare behövs ett angreppssätt för att bättre möta och i vissa delar anpassa det ideella arbetet och engagemanget till dagens krav och framtidens utmaningar. När detta är på plats kan vi tillsammans stärka ridsporten.

Positiv kraft

Det finns det fortfarande mycket som talar för den positiva kraften i det ideella engagemanget. Det finns en styrka i gemenskapen när man gör något tillsammans, det finns ett stort socialt värde i samvaron på en klubb och minnet av aktiviteter inom ramen för ridklubben gör starka avtryck på människan.

Vi mår bra av att hjälpa andra och att kunna bidra till att ridklubben förbättras. Vi sporras av möjligheten till personlig utveckling och framförallt är det ofta kul att engagera sig ideellt. Dessa drivkrafter är viktiga att ha i åtanke när vi jobbar med att engagera människor ideellt.



Känner vi till våra medlemmars drivkrafter?

Framtidens ledare

Ett bra argument vi har inom ridsporten för att locka krafter till oss är att "Stallbacken fostrar framgångsrika ledare". Ridsporten är proffs på att utbilda unga ledare och är den idrott som utbildar allra flest. I ridsporten har ungdomar en självklar plats genom ett stadgereglerat ungdomsinflytande där unga tar plats i styrelser, på alla nivåer. Detta skapar engagemang och driv som kommer från de unga själva. Utmaningen är att hitta vägar för att kanalisera detta engagemang.



Hur mycket får de unga driva i vår klubb? Hur ser deras engagemang ut? Vilka drivkrafter har de?

Ridklubben är mötesplatsen – för alla

Ingenstans i världen är ridsporten så tillgänglig som i Sverige. På ridklubben erbjuds barn, ungdomar och vuxna en värdefull fritid, och stallet är ofta en frizon där ålder, könsroller och sociala skillnader raderas ut. Hästen förenar över alla gränser, mycket tack vare att vi flyttar mycket fokus från oss själva till hästen.



Hur kan vi använda denna möjlighet i ridklubben?

Medlemstapp

Inom Svenska Ridsportförbundet har medlemsantalet visat en neråtgående trend. En avgörande utmaning består i att öka kunskapen om orsakerna till minskningen samt hittar verktyg för att vända trenden.



Minskar medlemsantalet i vår förening? Om ja, vet vi varför? Hur hanterar vi situationen? Vilken strategi väljer vi främst – behålla befintliga eller rekrytera nya? Är det ena mer effektiva än det andra?

Exempel

Om man liknar situationen vid en blödning, där själva medlemstappet är blodflödet ur kroppen och där "rekrytera nya" får symboliseras av att fylla på med nytt blod medan stoppa blödning liknas vid att "behålla befintliga" – vilken strategi väljer vi?

Ett exempel på undersökningar, som pekar på att unga vill engagera sig ideellt och att idrottsrörelsen engagerar mest, är Vem bryr sig om det civila samhället? Undersökningen är gjord av Sektor 3, tankesmedjan för det civila samhällets organisationer. Du hittar den och en hel del annat intressant material om ideella organisationer på hemsidan: sektor3.se. Använd gärna detta material om det finns utrymme för djupare diskussion.

What's in it for me?

Begreppet är en av vår tids utmaningar då vi fostrar våra unga att tänka kritiskt, att ifrågasätta. Vad tjänar jag som person på att engagera mig? För tjänster som inte alls behöver vara materiella eller direkt gagna den egna personen. Det kan handla om personlig utveckling, bekräftelse, men det kan lika gärna handla om att man vet hur det gagnar föreningen. Att veta vad man "får tillbaka" när man satsar av sin fritid behöver inte vara döden för ideellt engagemang, tvärtom. Det ställer krav på tydlighet och transparens från föreningens sida, men vinsterna är större för de som engagerar sig vet redan från början vad som gäller.



Fundera över – vilket värde levererar klubben till individen?

Hårdnande regelverk

För att reglera vårt samhälle finns lagar, förordningar och föreskrifter – skapade för att upprätta ordning vilket är bra, men samtidigt ställer de krav. Krav som kan vara avskräckande för att engagera sig ideellt.

Regelverket finns dessutom på olika plan. På europeisk nivå omfattas vi av EUs lagstiftning som bland annat ger direktiv för ägande av kommunala bolag och mervärdesskatt för ideella föreningar.

I ett nationellt perspektiv har vi ett omfattande regelverk som berör föreningen - alltifrån djurskyddslagstiftningen (som vi är stolta över men som ställer krav) till arbetsgivaransvar och skattelagstiftning. Lokalt påverkar nya förutsättningar för kommunen, vilka ger avtryck på stöd- och bidragsreglering. Vidare finns krav från medlemmarna själva på att informera, kommunicera och arrangera.

Hur ska ideella krafter hinna/orka/vilja förhålla sig till dessa krav? Utmaningen blir att vända kraven till möjligheter. En skapad struktur för att systematiskt informera sig om vad som händer i omvärlden samt vad förändringarna innebär, ger värdefull

Det finns information och stöd för att hantera krav från olika regelsystem. RF har bra koll på EU-lagstiftningen, arbetsgivarorganisationer hjälper till med arbetsgivaransvaret, Skatteverket har information om skattelagstiftningen (t.ex. broschyren: "KLARA, FÄRDIGA, GÅ! Idrott och skatter").

information som kan användas även på andra områden. Det handlar om att den som satsar sin fritid i föreningen ska känna att arbetet är utvecklande och erbjuder nya, värdefulla kompetenser.

Strategisk vs. operativ

Styrelsen har fått årsmötets förtroende att förvalta och utveckla ridklubben. Det betyder att styrelsen ska upprätthålla föreningens arbete men också peka ut riktningen framöver, göra den långsiktiga planeringen. Då måste det finnas utrymme för att faktiskt göra det. Med en god kunskap om ridklubbens organisation och vilka aktiviteter som behöver utföras kan styrelsen möjliggöra att det operativa arbetet fördelas på flera så att styrelsen hinner vara strategisk.

Men det kräver att det finns förtroende för att fördela det operativa arbetet. Och att det finns kunskap och förmåga att göra fördelningen. Senare i arbetet kommer vi att titta på hur man kan underlätta för styrelsen att vara strategisk och för ideella att vara operativa genom upprättande av styrdokument.



Hinner styrelsen vara strategisk? Känns styrelseuppdraget utvecklande och fyllt med ny spännande kunskap? Eller drunknar de förtroendevalda i operativt arbete? Kan det vara så att man säger nej till styrelsen eftersom man är rädd att man måste göra allting själv?

HUR SKAPAR VI ENGAGEMANG?

Det finns olika vägar att gå för att underlätta för människor att engagera sig ideellt, det finns såväl formella grunder som informella att bygga på. I arbetsboken finns ett uppslag som resonerar om informella respektive formella strukturer. Följande resonemang och diskussionsfrågor ligger till grund för att arbeta fram de strukturer som gör skillnad för att stärka engagemanget i just din ridklubb.

Informellt

De informella formerna för att skapa engagemang handlar mycket om relation och känsla, där vi sammanfattat följande viktiga aktiviteter:

- **Fråga! Fråga igen**
- **Skapa mötesplatser**
- **Genom bemötande**
- **Lyssna**
- **Identifiera behov**

Fråga! Fråga igen

Först och främst måste vi ställa frågan – vill du engagera dig i din ridklubb? Utgå inte från att människor inte hinner eller inte vill – låt individen själv få avgöra. Om du får nej – fråga igen. Fast på ett nytt sätt. Eller fråga flera personer samtidigt, ibland känner man sig mer peppad och kanske rentav mindre utsatt om man är en grupp som får ta sig an en uppgift. Trots att det handlar om en informell ansats kan det vara klokt att ha en struktur för hur man frågar, vem som frågar, när man frågar osv. Se även till att det blir lätt att svara på frågan. Kan du ta ansvar för kafeterian? är ofta svårare att besvara än Kan du stå i kafeterian kl. 10-12 på lördag?

Skapa mötesplatser

Har ridklubben en kafeteria så värna om den. Ridklubbens mötesplatser är värdefulla forum där människor kan utbyta tankar och idéer. Det är platser för social samvaro där människor från olika bakgrunder kan inspirera och stimulera både den enskilda individens vardag och ridklubbens verksamhet. Det är här man kan hitta ideellt engagemang.

Finns ingen kafeteria eller annan tydlig mötesplats får man vara mer kreativ. Kan vi samlas på träning, på tävlingsplatsen, på en utflykt, på en fest eller ska vi ta hjälp av sociala medier för att träffas?

Bemötande

Känner man sig välkommen i klubben? Hur skapas den känslan? Bemöts alla på samma sätt? När människor känner sig välkomna och delaktiga skapas goda relationer som är en värdefull

tillgång både för individerna och för klubben. Det handlar om att öppna dörrar och göra det lätt för människor att känna sig delaktiga och vilja bidra. Bemötande handlar inte bara om att säga hej, utan också att tydliggöra.



Är det lätt att förstå vad klubben står för, vad man gör i klubben och hur man kan bli delaktig? Finns information att få på anslagstavla, hemsida eller i mailutskick? Vet medlemmarna vart de ska vända sig om de vill ha information? Det är ofta de små detaljerna som avgör om ett bemötande blir bra eller dåligt.

Lyssna... och identifiera behov

Vet ansvariga i klubben vad medlemmarna vill? Eller kör vi på i gamla hjulspår? Det kan vara en god idé att hitta former för att utveckla dialogen i föreningen. Kan vi hitta en struktur för hur vi bättre kan fånga upp medlemmarnas behov så är utsikterna goda att få en välfungerande och stark förening.



Vad av ovanstående skulle göra skillnad i vår förening? Hur kan vi gå tillväga för att förbättra förutsättningarna? Ge exempel

En god idé är att istället för att beskriva det jobbiga med att vara ideell koncentrera sig på fördelarna med att engagera sig ideellt – det är oftast roligt, det är utvecklande och det ger plats i en gemenskap. Det kan också visa sig vara meriterande.

”Att engagera sig i en förening eller liknande kan vara ett sätt att skaffa erfarenheter som visar arbetsgivaren att du har vad som krävs för att klara jobbet, trots att du inte har tidigare arbetslivserfarenhet. Dessutom får du ett kontaktnät som kan vara värdefullt under din yrkeskarriär.”

Källa: Civilekonomerna

Formellt

Sedan finns det formella åtgärder att vidta för att strukturera upp organisationen och på så sätt göra det tydligare och enklare för medlemmar att engagera sig ideellt. Det hjälper till att sortera föreningens aktiviteter och avgränsa ansvarsområden. Grundtanken är att hushålla med föreningens resurser så man varken bränner ut eldsjälur eller skapar grupperingar med stängda dörrar. Målet är att många ska kunna bidra med lite i en välfungerande förening.

Framförallt tre områden är viktiga att ta sig an:

- **Valberedningen – Välj smart**
- **Struktur – Organisation**
- **Struktur – Arbetsbeskrivning**

■ **Valberedning**

Valberedningen är föreningsmedlemmarnas viktigaste instrument för att skapa en fungerande styrelse och föreningsdemokrati.

En bra valberedning ger en bra styrelse som ger en bra förening... Materialet Välj Smart berättar hur en valberedning arbetar, hur världens bästa styrelse blir till och om nycklarna till ett bra team. I materialet finns även ett antal diskussionsfrågor att använda.

Ur innehållet:

- **Varför valberedning?**
- **Valberedningens uppdrag**
- **Valberedningens arbetsår**
- **På årsmötet**
- **Styrelsen bör spegla föreningen**
- **Världens bästa styrelse**
- **Styrelsen – ett arbetande team**
- **En grupp i utveckling**



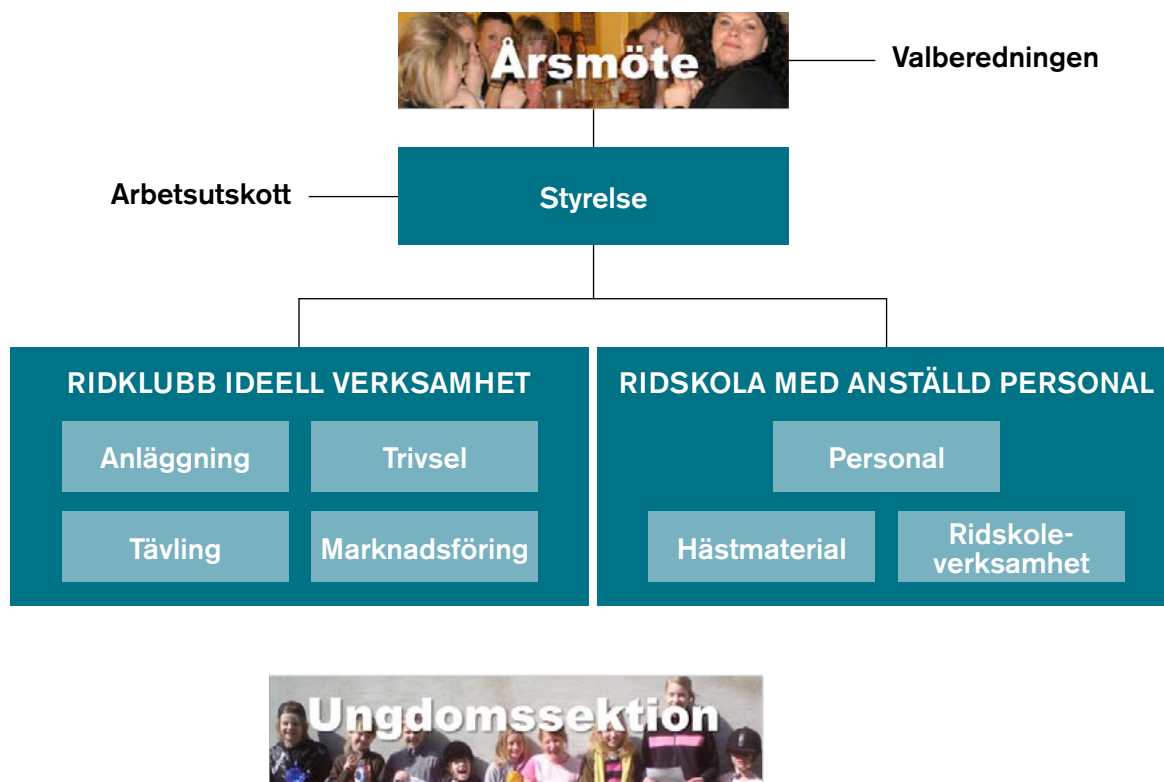
Har valberedningen hög status i föreningen? Om inte – hur kan den få det? Hur kan vi göra det attraktivt att arbeta i valberedningen? Genom att erbjuda utbildning? Intyg på arbetsuppgifter?

■ **Organisation**

Utgångspunkten i organisationen är styrelsen, som av föreningens årsmöte fått förtroende att förvalta och utveckla klubben. Man kan säga att styrelsen ska stå stadigt med båda fötterna på marken och samtidigt våga hoppa. För att hitta balansen mellan att förvalta och utveckla måste man inte bara staka ut en bra plan, först och främst måste alla ha klart för sig vem som gör vad i föreningen. Vad är styrelsens uppdrag och vad är det inte? Vilka olika verksamhetsområden har föreningen, dvs vilka kommittéer/sektioner bör föreningen ha för att sortera in arbetet i. Det kan kännas lite stort att ta sig an denna uppgift, men hos SISU Idrottsutbildarna finns både verktyg och utbildade processledare som kan vara behjälpliga i arbetet.



Vilken rollfördelning är lämplig mellan styrelse och eventuella anställda? Vad kräver en avlönad arbetsinsats och vilka uppgifter borde kunna skötas ideellt? Finns en tydlig organisationsbild, som är kommunicerad och förankrad bland medlemmarna?



Exempel

Bilden visar en ridklubb med ridskoleverksamhet där "Ridklubb" sammanfattar de verksamhetsområden som styrs ideellt medan de verksamhetsområden som hör till området "Ridskola" har avlönad personal. Ansvarig för Ridklubb är föreningens styrelse som organiserar sina verksamhetsområden i olika kommittéer. Respektive kommitté har en representant/kontaktperson i styrelsen. Inom Ridskola är det den anställde ridskolechefen som ansvarar för verksamheten och tillsammans med sin personal driver ridskolan i enlighet med föreningens vision och värdegrund. Ungdomssektionen har en egen styrelse, med egen arbetsordning och egen kassa samt representant i "stora" styrelsen.

För att många ska kunna göra lite krävs tydlighet. Vem gör vad? Vem har rätt att ta vilka beslut? Vem bär ansvar för att olika beslut tas? En ansvars- och beslutstablå upprättas som visar detta. Denna visar vem som samlar informationsunderlag till en fråga, vem som lämnar rekommendation, var beslutet tas samt vem som ansvarar för respektive ärende. Exempel på ärenden är stadgefrågor, val, ridavgifter, löner, investeringar, olika verksamhetsfrågor.

Typ av ärende	Årsmöte	Styrelse	AU	Ordf.	Kassör	RC	Ordf. Kommitté

Med stöd av ansvars- och beslutstablå arbetar sedan styrelse och kommittéer aktivt under året utifrån en uppsatt handlingsplan. Denna stäms av på styrelsemöten och arbetet sker i grupper, kommittéer via e-post rundor eller liknande, beroende av aktivitetens karaktär.

■ Arbetsbeskrivning

Det måste vara enkelt att hjälpa till i en ridklubb, tröskeln in får inte vara för hög. Den som ska utföra något behöver veta vad den förväntas göra, var olika saker finns, var information finns, när det ska göras, eventuella kontaktpersoner, osv.

När organisationskartan är satt är det därför dags att sortera in aktiviteter inom respektive verksamhetsområde och i arbetsbeskrivningar beskriva hur de ska utföras. Arbetsbeskrivningar ger medlemmen en bättre uppfattning om vad man tackar ja till och vet man på ett tidigt stadium vad som förväntas så minskar risken för missförstånd och besvikelser. Det spar dessutom tid. En god idé kan vara att skaffa en pärm för respektive område och i den bygga på beskrivningar allteftersom. Annars kan bara tanken på att man ska hinna skriva ned allt man gör vid ett och samma tillfälle kännas avskräckande och arbetet riskerar att aldrig komma igång.



Vad skulle göra skillnad i vår förening?
Hur kan vi gå tillväga? Ge exempel

HUR BEHÅLLER VI ENGAGEMANG?

Inledningsvis lyfte vi uttrycket "what's in it for me?" som en av vår tids utmaningar. Hur kan vi använda kunskapen om medlemmarnas olika drivkrafter för att behålla engagemang? Är det tydligt vad som händer i föreningen om man engagerar sig?

Det handlar helt enkelt om att beskriva det värde som klubben levererar till individen när den engagerar sig ideellt.

Belöningar som utvecklar

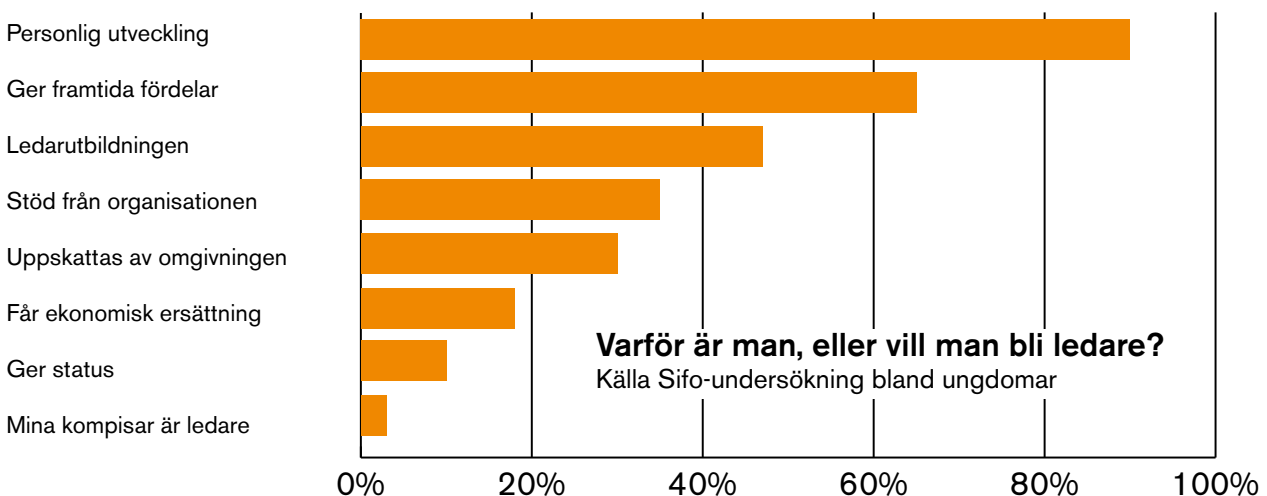
Det kan också vara klokt att fundera över belöningar. Och då talar vi inte om direkta ersättningar som går emot den allmännyttiga grundtanken utan om en bekräftelse till individen som i förlängningen gynnar klubben.

Det viktigaste att komma ihåg är klappen på axeln – människan behöver bekräftelse. Men bra belöningar kan också vara resor eller sammankomster som arrangeras för ideella. Eller utbildningar som både kommer den ideelle och klubben tillgodo.

Den viktigaste anledningen till att unga engagerar sig är enligt en Sifo-undersökning den personliga utvecklingen. Kan man presentera det ideella uppdraget som utvecklande är mycket vunnet.

Samordning

Avgörande för att behålla engagemang är hur det presenteras, att beskriva tydliga uppdrag i lagom stora doser. Det kräver att någon får till uppgift att avgränsa aktiviteter så det blir enkelt för den som vill hjälpa till och sedan krävs samordning av aktiviteterna för att skapa helheten i klubben. Samordnaren är kanske helt enkelt ridklubbens nya nyckelfunktion.



Varför är man, eller vill man bli ledare?

Källa Sifo-undersökning bland ungdomar

Ur: Idrotts-Sverige
– en presentation av
Riksidrottsförbundet

MÅLGRUPPS- ANALYS

Alla medlemmar har sina speciella behov av service och utbud från sin förening. För att kunna möta det är det klokt att sortera in medlemmarna i målgrupper för att sedan kunna definiera och erbjuda medlemsnytta. Det handlar om att genomföra en målgruppsanalys, dvs. att förstå drivkrafter, beteenden men också krav från medlemmarna. Den kunskapen kan sedan användas för att styra verksamhetens innehåll och utformning. Ett uppslag i arbetsboken innehåller utgångspunkter för målgruppsanalysen.

Vad är då en målgrupp? Enligt Wikipedia är det "den grupp man vill kommunicera med från en organisations sida" och den definieras ofta utifrån "ett specifikt åldersspann, inkomst, geografisk placering, hushållsstorlek, intressen eller livsstil".

VÅRA MÅLGRUPPER

Att kategorisera medlemmarna utifrån valda parametrar handlar dels om att tydligare kunna ringa in målgruppens behov och drivkrafter, men syftar även till att avgränsa och kanske hitta nya målgrupper. Kategorierna i tabellen är förslag – självklart ska det anpassas till ridklubbens speciella förutsättningar. Kanske göra en övergripande fördelning i t ex Ridskoleryttare, Tävlingsryttare, Motionsryttare, Ledare och föräldrar för att sedan gå in på djupet inom respektive målgrupp. Det viktiga är att man har en idé om hur grupperna ser ut, om det stämmer överens med det utbud man har. Intressant är även att följa grupperna över tid för att se i vilka grupper antalet ökar/minskar.

Målgrupp	Ålder	Kön	Utbildningsnivå	Anteckning

Nya målgrupper inom ramen för nuvarande medlemmar

Under arbetet med att kartlägga befintliga målgrupper kan nya grupper identifieras. Kan föräldrar till yngre ryttare vara en målgrupp och för vilken aktivitet? Kan vi fånga upp pojkvänner till tonårstjejer för att knyta båda dessa grupper närmare föreningen? Enligt en studie om killar och ridsport genomförd av Gymnastik- och idrottshögskolan, GIH, "krävs det att man kommer i kontakt med ridsporten genom någon annan eftersom det inte förväntas av en kille att han ska börja rida".

Målgrupp	Beskrivning	Motiv	Åtgärd

HELT NYA MÅLGRUPPER

Hur ser det då ut i vår omvärld? Enligt undersökningar rider en halv miljon människor medan bara ca 154 000 är medlemmar i Svenska Ridsportförbundet.



*Vilka målgrupper når vi inte idag? Hur ser de ut? Hur kan vi nå dem?
Ställer det nya krav på oss? Överväger fördelarna?*

En god idé när man utvärderar en helt ny målgrupp är att komplettera själva målgrupps-beskrivningen med en plus- och minuslista för att säkerställa att man är medveten om vilka möjligheter och även utmaningar målgruppen medför.

Exempel från inspirationsturnén

Under inspirationsturnén 2012 identifierades flera nya målgrupper där många återkommer i så gott som alla distrikt. Det finns säkert fler, men det här har processats fram under kvällarna:

- Killar. Till den gruppen räknas pappor, pojkvänner, lillebrorsor, de som inte lockas av traditionell lagidrott
- Funktionsnedsättning, Rehab, FAR, företagshälsovård är ett stort område
- Föräldrar, ser många som en stor potential för ideellt arbete och engagemang
- Integration – en viktig utmaning att ta sig an
- Pensionärer, känns som en växande grupp att möta
- Skogsmulle, Hästkunskapsgrupper, Egen häst/Utan häst, Hästis/lekis
- Låginkomsttagare, "Föredettingar", dvs återvändare
- Nya discipliner, körning, WE, western, turridding

NULÄGE TILL NYLÄGE

Efter att ha diskuterat och kommit fram till hur man vill jobba med att förstärka ideellt engagemang samt befintliga och nya medlemmar är det dags att ta ut riktningen för att komma dit. Vilka nya rutiner och arbetssätt behövs för att vi ska kunna gå från nuläge (hur vi fungerar idag) till nyläge (hur vi fungerar optimalt i en tilltänkt framtid)? Vad behöver göras och i vilken ordning?

Det kommer att innebära en del jobb, men ett jobb som behöver göras för att vi ska stå starka inför framtiden. Som den legendariske Brage-tränaren Rolf Zetterlund sa: "Kom ihåg grabbar – det finns inga järnvägar till framgång."

SORTERA OCH PRIORITERA

Först och främst får vi lista allt som hittills diskuterats som behöver göras. Därefter sorteras det i respektive område, som exempelvis: Målgrupper, Informellt respektive formellt engagemang. Sedan måste vi hitta ett bra sätt för att prioritera. För att gå från tanke till handling behövs turordning, som underlättar och förtydligar det fortsatta arbete.



*Vad är viktigast att jobba vidare med?
Vilken effekt får respektive aktivitet?*

Ett sätt är att sortera in de olika aktiviteterna i en prioriteringsmatris där ena axeln beskriver hur svårt eller lätt det är att genomföra en aktivitet och den andra axeln pekar på vilken effekt aktiviteten får.

Kan vi hitta några "låg hängande frukter", dvs aktiviteter som är både lätta att genomföra och får stor effekt?

	Stor		
Effekt			
	Lite		
		Genomförande	
		Svår	Lätt

HANDLINGSPLAN

När vi beslutat om vilka aktiviteter som ska genomföras, behöver vi en beskrivning av hur vi ska gå tillväga, en handlingsplan. Ibland behövs en handlingsplan för varje område, därför finns flera på sista sidan i arbetsboken.

Definition på handlingsplan kan stavas: " En beskrivning av vem eller vilka som ska utföra åtgärder, handlingar och aktiviteter, när det ska göras samt var och kanske hur det ska göras." Ännu en gång handlar det om att vara tydlig, göra det enkelt att hjälpa till genom att dela upp ansvar och aktiviteter.

Vad ska vi göra?	Hur ska vi göra det?	Vem/vilka ska göra det?	När ska det vara klart?	Status

Att arbeta fram vad man vill göra och skapa en plan för arbetet är viktigt. Men lika viktigt är att se till att arbetet fortsätter, att planen stäms av och att det man jobbat fram inte blir stiliga, men bortglömda papper i en pärm.



Man kan tala om levande dokument – men hur skapar vi den processen?

I styrelsen ska man jobba med frågor av övergripande och långsiktig karaktär. Skapa förutsättningar och ta fram riktlinjer, som personal och ideella krafter ska kunna arbeta efter.

Men inte bara styrelse och personal behöver vara med på tåget – alla medlemmar i föreningen ska kunna ta del av processen: Vad pågår? Vilka frågor behandlas? Vart är vi på väg? Hur kan jag påverka/delta/stötta? Det är därför viktigt att kontinuerligt informera klubbens medlemmar och samtidigt uppmana till delaktighet.

Då verksamhetsåret lider mot sitt slut görs också den slutliga utvärderingen av handlingsplanerna. Vilka aktiviteter har vi uppnått? Dessa rapporteras i respektive verksamhetsområdes årsberättelse som presenteras vid förenings årsmöte.

Nästa steg är att uppdatera handlingsplanerna. Är vi på rätt väg? Behöver vi jobba mer med vissa frågor? Vilka aktiviteter ska ingå i handlingsplanerna inför nästkommande år? Uppdateringen blir helt enkelt kommande års verksamhetsplan och på så sätt hålls dokumentet levande. Men det allra viktigaste är att det skapar en grund för en kontinuerlig föreningsutveckling.

“Plans are nothing; planning is everything”.

– Dwight D. Eisenhower

Svenska Ridsportförbundet
Ridsportens Hus
734 94 Strömsholm
Tel. 0220-456 00
www.ridsport.se



SVENSKA RIDSPORT
FÖRBUNDET