



Nationell strategi för hästföretagande

ETT MÖNSTER AV BESLUT I
NUTID FÖR ATT TILLVARATA
FRAMTIDA MÖJLIGHETER.

Initiativtagare

Lantbrukarnas Riksförbund, LRF Konsult, Hästnäringens Nationella Stiftelse, Hästnäringens Riksanläggningar Flyinge, Strömsholm och Wången, Hästnäringens Yrkesnämnd, Jordbruksverket, Hushållningssällskapet, Svensk Travsport, Svenska Ridsportförbundet, Ridskolornas Riksorganisation, Svenska Islandshästförbundet, Western Riders Association of Sweden, Brukshästsorganisationernas Samarbetskommitté, Swedish Warmblood Association, Avelsföreningen för Svenska Varmblodiga Travhästen, Sleipner, Svenska Hästavelsförbundet, HästSverige, Stiftelsen Hästforskning, Sveriges Lantbruksuniversitet, Göteborgs Universitet, Hästföretagarforum, Hästföretagarna, Statens Veterinärmedicinska Anstalt, Distriktsveterinärerna, Distriktshovslagarna och Hästen i Skåne

”Med hästföretagande avses produktion av varor och tjänster i hästnäringen i syfte att generera ekonomiskt överskott¹.”

Nationell strategi för hästföretagande, 2018

¹⁾ ...”syfte att generera ekonomiskt överskott” kopplas till vinstsyfte, som tillsammans med självständighet och varaktighet utgör näringskriterierna vilka måste vara uppfyllda för att en verksamhet skatterättsligt ska kunna klassas som näringsverksamhet – den skatterättsliga definitionen av ett företag.

”Med hästnäringen avses alla aktiviteter som baseras på användning och innehav av hästar omfattande såväl hobby som professionella verksamheter samt omsättningen av hästrelaterade varor och tjänster.”

Hästnäringens Nationella Stiftelse, HNS

Innehåll

6	Syfte
9	Utgångspunkten
10	Vision
11	Målstrukturen i Nationell strategi för hästföretagande
12	Regler och villkor
14	Konsument och marknad
16	Kunskap och innovation
18	Hästföretagarstrategins bidrag till hållbarhets- och miljöarbete
20	Genomförande av hästföretagarstrategin
20	Organisation
21	Vägen till en gemensam strategi för hästföretagande
23	Relaterade dokument

Förkortningar

HNS	Hästnäringens Nationella Stiftelse
HRA	Hästnäringens Riksanläggningar
LRF	Lantbrukarnas Riksförbund
SJV	Jordbruksverket

Producerad av LRFs Hästdelegation 2018

Text: Carl Dyrendahl, LRF Konsult

Foto: LRFs bildbank Ester Sorri, LRF Konsult, Tajhin Palappa Noun Project.

Grafisk form & layout: Karozz form AB

Förord

En nationell strategi för hästföretagande är en plattform för samarbete i strävan mot en av branschen gemensamt satt vision. Visionen bryts ner i målsättningar och kompletteras med en gemensam handlingsplan för att åstadkomma skillnad för satsningens målgrupp; svenska hästföretag. Nationell strategi för hästföretagande är ett levande dokument vars handlingsplan tillförs nya åtgärder utifrån nya identifierade och prioriterade behov samtidigt som avklarade eller nedprioriterade delar kan avföras.

Syftet är att samla hela näringen i dialog kring nu läge, önskat läge, hinder på vägen och tillgängliga resurser för att med enad röst sträva efter att skapa bättre förutsättningar för hästföretagande. Ett brett samarbete ger en gedigen förankring i branschen och att med enad röst stå bakom en gemensam ambition med tydlig målsättning ger bättre förutsättningar att påverka beslutsfattare och myndighetsutövare.

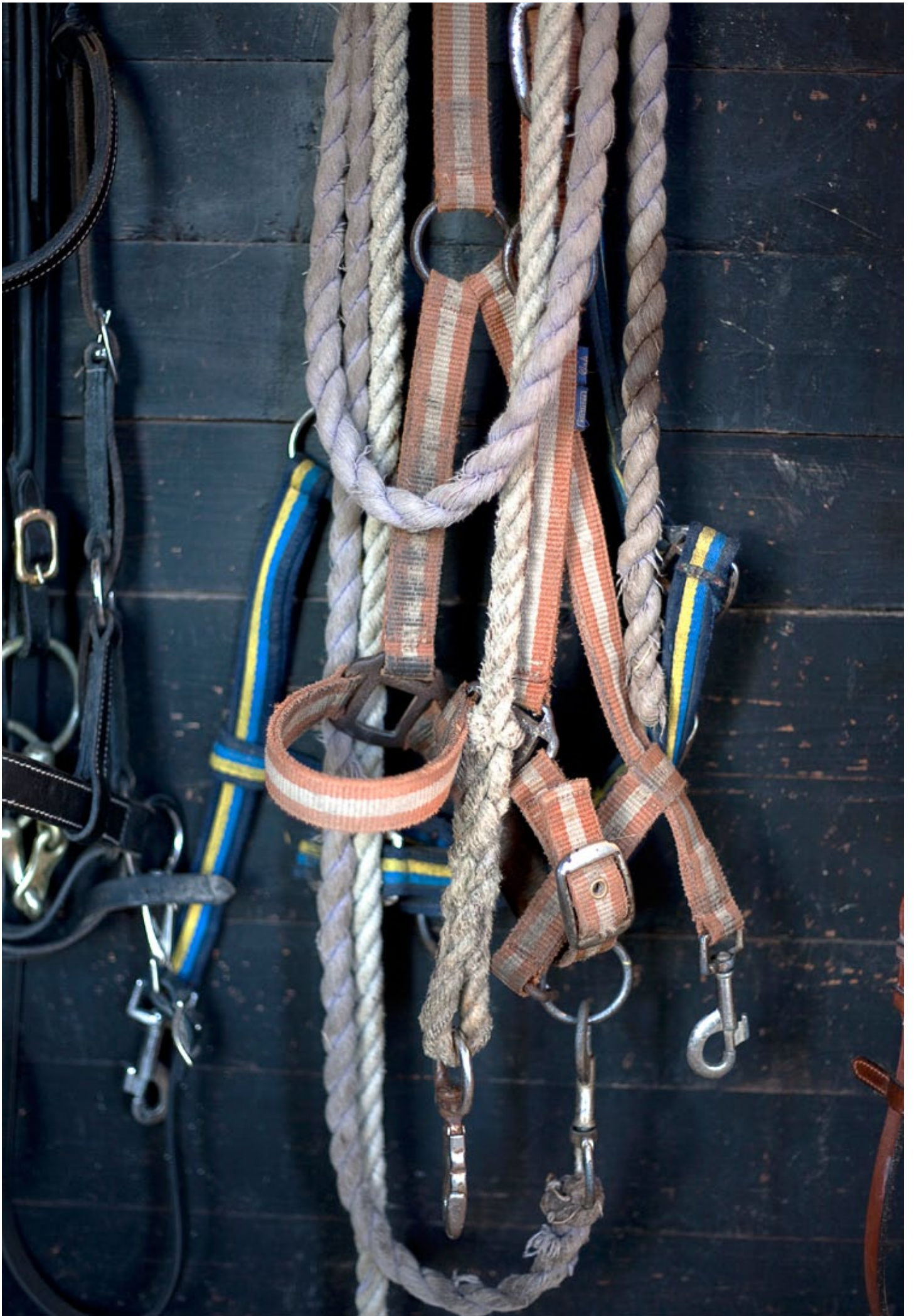
På initiativ från LRFs Hästdelegation²⁾ gavs LRF Häst hösten 2017 uppdraget att bjuda in brett och välkomna branschens intressenter för att se över möjligheten att tillsammans mer strukturerat stärka hästföretagandets villkor. Den 11 januari 2018 bjöd LRF Häst in till ett utökat Hästråd³⁾ med ett sextiotal representanter från hästnäringen för att ta reda på om det finns vilja att kroka arm och samlas kring en gemensam hästföretagarstrategi – svaret blev ett tydligt ja!

Tillsammans har de övergripande delarna formats och näringens företrädare enats om de tre strategiska fokusområdena *Regler och villkor*, *Konsument och Marknad* samt *Kunskap och innovation*. Hästföretagares inspel till diskussionen har under arbetsgång inhämtats via olika dialogforum såväl som öppna enkäter och intervjuer. Till varje strategiskt fokusområde har tillsatts en arbetsgrupp för att utifrån gemensamt syfte och vision skapa konkreta handlingsplaner med tydliga mål för att åstadkomma förbättringar för landets hästföretagare.

Arbetet har övervakats av en styrgrupp bestående av representanter från LRFs Hästdelegation (Svensk Travsport, Svenska Ridsportförbundet, Svenska Islandshästförbundet, Avelsföreningen för Svenska Varmblodiga Travhästen, Svenska Hästavelsförbundet, Lantbrukarnas Riksförbund, Bruks-hästorganisationernas Samarbetskommitté, Western Riders Association of Sweden, Ridskolornas Riksorganisation och Hästnäringens Nationella Stiftelse) och Jordbruksverket.

²⁾ LRF Hästs beslutsfattande organ med ledamöter ur medlemsorganisationerna samt adjungerad från HNS

³⁾ Större sammanträde med representanter från alla hästnäringens större organisationer



Syfte

Tillsammans stärker vi hästföretagandet och bidrar till ökad samhällsnytta.



Vision

Svenska hästföretag är innovativa och livskraftiga, växer på en sund och kundanpassad marknad som en naturlig del av näringslivet och tar ansvar för människor, hästar och miljö.

Övergripande mål

Det övergripande målet för hästföretagarstrategin är ett konkurrenskraftigt företagande där värdet av producerade varor och tjänster ökar på en marknad styrd av efterfrågan och bidrar till tillväxt, sysselsättning samt en hållbar – även för hästen – utveckling i hela landet.

Mål för tre strategiska områden

Regler och villkor

Målet för det strategiska området Regler och villkor är att det är attraktivt att bedriva hästföretag i hela landet, att regler är tydliga, lätta att förstå och motiveras av kunskap och logik och att svenska hästföretag möter långsiktigt stabila villkor som gör dem konkurrenskraftiga nationellt och internationellt.

Konsument och marknad

Målet för det strategiska området Konsument och marknad är ett högt förtroende för svenska hästar och hästföretag. Alla i Sverige ska i olika skeden i livet beredas möjlighet att komma i kontakt med hästar. Kunderna ska kunna göra medvetna och hållbara val både gällande hästar och hästrelaterade produkter och tjänster och den svenska exporten ska ges förutsättningar att öka för att möta efterfrågan på relevanta marknader.

Kunskap och innovation

Målet för det strategiska området Kunskap och innovation är att hästföretagen söker, tar till sig och utvecklas genom att omsätta relevant kunskap baserad på forskning och beprövad erfarenhet i verksamheten. Hästföretagen tar plats i kunskapskedjan och bidrar till utveckling av ny kunskap genom utökat utbyte mellan forskare, innovatörer, finansärer och företagare.

Syfte

Tillsammans stärker vi hästföretagandet och bidrar till ökad samhällsnytta.

Företagandet i hästnäringen står i fokus i denna långsiktiga strategi med syfte att bidra till att tillvarata den potential som finns i näringsverksamheter kopplade till hästen. Ett lyckat genomförande kan leda till ökat värdeskapande, fler jobb och hållbar tillväxt i hela landet.

Hästföretagandet är grunden för en hållbar svensk hästnäring där hästföretagen tillhandahåller varor och tjänster utifrån hästen som djurslag, kvalitativa produkter till nytta och nöje för konsumenterna. Nationell strategi för hästföretagande anger en inriktning för utvecklings- och påverkansarbetet i branschen och innehåller mål och struktur för genomförandet.

Ett framgångsrikt genomförande av strategin förutsätter engagemang och insatser från hästnäringens företag, organisationer och intressenter.

Därför behövs en svensk hästföretagarstrategi

Ett svenskt hästföretagande är en naturlig del av de gröna näringarna⁴⁾, en viktig arena för ungt entreprenörskap, levande landsbygdsutveckling, innovation och export. Hästen är en naturlig brygga mellan stad och land och en värdefull länk för att skapa dialog, förståelse för och känedom om landsbygden. Hästföretagande har en outnyttjad potential i mötet med framtida samhällsutmaningar och genom nationell samverkan kan branschens intressenter bidra till att

potentialen tillvaratas.

Hästen har under de senaste årtiondena kommit att spela en allt viktigare roll i det svenska samhället. Från att ha varit ett nyttodjur under början av 1900-talet innebar tidsperioden efter andra världskriget med stark teknisk utveckling en kraftig minskning av antalet hästar i Sverige. Nya användningsområden har lett till en utveckling där Sverige idag med våra ungefär 360 000 hästar (enligt Jordbruksverkets senaste skattning 2016) är ett av Europas hästtätaste länder.

Hästnäringen är idag till stor del en omfattande upplevelsenäring som skapar stora värden. I dagsläget ger svensk hästnäring upphov till en samhällsekonomisk omsättning på totalt knappt 50 miljarder kronor årligen, samtidigt som den sysselsätter ungefär 30 000 människor motsvarande 15 000 avlönade helårsarbeten. Detta innebär naturligtvis att hästnäringen och hästföretagen har en märkbar samhällsekonomisk betydelse, inte minst på landsbygden.

Hästföretagande skapar tillväxt och sysselsättning och bidrar till en hållbar utveckling i hela landet, möjligheten till di-

versifiering minskar landsbygdsföretagens sårbarhet. Hästhållning är viktig för det öppna kulturlandskapet, hästarnas mular gör ett viktigt arbete för den bilogiska mångfalden i landets naturbetesmarker och vallodling till foder ökar produktionsförmågan i den åkermark som tas i anspråk.

Olika företrädare för hästnäringen har länge bedrivit påverkansarbete gentemot opinionsbildare, beslutsfattare och lagstiftare med varierande framgång. På senare tid har utökad samverkan i hela hästnäringen burit frukt och några principiellt viktiga frågor fått sin lösning, nämnas bör strandskyddets generella undantag för betesdrift oavsett betande djurslag och öppningen för arbetsgivare att erbjuda sina anställda friskvårdsbidrag för hälsofrämjande hästaktiviteter.

Fortfarande finns mycket att göra för att främja hästföretagandet och likställa dess villkor med annat företagande i jämförbara branscher. Viktigt är samma förutsättningar oavsett var i landet verksamheten bedrivs, kommun- och länstillhörighet ska inte påverka regeltolkningar eller

⁴⁾ De gröna näringarna innefattar jord, skog, trädgård och landsbygdens miljö, dess förädlingsindustri såsom livsmedelsindustri och skogsindustri samt underleverantörer i alla led bakåt (däremot inte framåt: detaljhandel som säljer livsmedel räknas exempelvis inte till de gröna näringarna)



tillgången av grundläggande samhällsservice. Utgångspunkten ska vara att hästen ses som ett lantbruksdjur, och hästhållning som naturlig produktionsgren i svenskt lantbruk, när inte undantag är särskilt befogade.

Hästnäringens företagarfrågor drivs av Lantbrukarnas Riksförbund och dess branschben LRF Häst i samarbete med den övergripande paraplyorganisationen Hästnäringens Nationella Stiftelse. LRF är en stark företagar-

organisation och många av hästnäringens företagarfrågor är gemensamma för alla de gröna näringarna. Därför har LRF Häst tagit takpinnen och bjudit in till ett brett samarbete för ett utvecklat hästföretagande.

Nationell strategi för hästföretagande är ett nytt grepp med start 2018, ett branschgemensamt samarbete som samlar majoriteten av hästnäringens organisationer. Samtliga är initiativtagare och medverkar i den

breda dialog som föreligger de ställningstaganden som här presenteras. Vi ställer in siktet på 2030, men vill redan nu göra skillnad och bryter därför ner vår långsiktiga vision i strategiska mål med 3-5 års horisont och skapar handlingsplaner som årligen följs upp och förnyas.



Utgångspunkten

Allt strategiarbete tar avstamp i ett nuläge, här följer en sammanställning i form av en SWOT-analys. Analysen är ett levande dokument som kommer att utvecklas i takt med att arbetet fortskrider.

INTERNT inom hästnäringen

STYRKOR

- Engagemang och drivkraft
- Väl organiserad hästnäring med rika traditioner
- Efterfrågan
- Professionella företagare
- Bredden i svensk hästnäring, olika inriktningar
- Stark ur ett politiskt perspektiv
- Hästar utstrålar ett positivt symbolvärde
- Kulturarv värt att vårda
- God djurhållning och djurvälstånd

SVAGHETER

- Stolthet och engagemang överskuggar ibland logik och ekonomi
- Svårt för nya verksamhetsgrenar att hitta sin plats i hästnäringen
- Låg förmåga att ta betalt
- Låg lönsamhet
- Otydlig avgränsning mellan producent- och konsumentperspektiv bidrar till svårare gränsdragning hobby/näringsverksamhet
- Isolerad, internt fokus, branschen ej marknadsförd till allmänhet
- Konservativ syn på anläggningar och obenägenhet att ta till sig teknisk utveckling ger låg produktivitet utveckling
- Kunskapsbrist hos vissa utövare
- Tätortsnära ofta trängd hästhållning med ej ändamålsenliga anläggningar syns och bidrar till negativ bild av djurskydd

EXTERN marknad, omvärlden

MÖJLIGHETER

- Brygga mellan stad och land
- Människor mår bevisat bra av samvaro med häst
- Efterfrågan på unika produkter och upplevelser
- Ny kunskap ger affärsmöjligheter som tillvaratas i företagande
- Intresse för hästnäringens mervärden från samhället
- Myndigheter får i uppgift att främja entreprenörskap
- Delningsekonomi i kombination med digitalisering
- Intresse för nya verksamhetsgrenar och nya sätt att konsumera samvaro med häst

HOT

- Alternativa fakta, kunskapsaversion
- Djurrättsaktivism
- Urholkad finansiering, spelmarknadens internationalisering ger mindre pengar till hästnäringen enligt nuvarande modell
- Kompetensförsörjning i konkurrens med andra näringar
- Allmänhetens koppling till gröna näringar, kunskap om och förståelse för jordbruk och djurhållning minskar
- Försämrad samhällsservice på landsbygden, exempelvis postgång
- Ögynnsam och ineffektiv utformning, tolkning och implementering av nya regelverk kring djurhållning
- Försämrade företagarvillkor och utökad byråkrati kring småföretagande
- Osund konkurrens



Målstrukturen i Nationell strategi för hästföretagande

Hästföretagarstrategins målstruktur kan kännas igen ifrån En livsmedelsstrategi för Sverige. Svenska hästföretag är en omfattande och viktig del av svenskt jordbruk och de gröna näringarna. 2018 bidrar hästnäringen inte med en betydande andel av svensk livsmedelsproduktion men ett livskraftigt hästföretagande är på många håll en förutsättning för, och i symbios med, en livskraftig primärproduktion av livsmedel.

Samling kring en gemensam vision

Svenska hästföretag är innovativa och livskraftiga, växer på en sund och kundanpassad marknad som en naturlig del av näringslivet och tar ansvar för människor, hästar och miljö.

Visionen är ett önskvärt framtida tillstånd och anger en inriktning för det utvecklings- och påverkansarbete som ska bedrivas. Siktet är inställt på 2030, och alla branschens intressenter förväntas bidra till hållbar utveckling i linje med den gemensamma visionen. Hållbar utveckling är utveckling som tillgodoser dagens behov utan att äventyra kommande generationers möjligheter att tillgodose sina behov. Visionen balanserar tre dimensioner av hållbar utveckling, den ekonomiska samt genom att tydliggöra ansvar för människor, hästar och miljö även den sociala och den miljömässiga.

Ett övergripande mål

Det övergripande målet för hästföretagarstrategin är ett konkurrenskraftigt företagande där värdet av producerade varor och tjänster ökar på en marknad styrd av efterfrågan och bidrar till tillväxt, sysselsättning samt en hållbar – även för hästen – utveckling i hela landet.

Utgångspunkten är att med tillväxt (värdet av producerade varor och tjänster ökar) skapas fler jobb, fler varor och tjänster för konsumenterna och branschen bidrar med mer samhällsnytta såsom öppna landskap och en levande landsbygd.

Nationell strategi för hästföretagande är långsiktig och måste vara öppen för att framtida förutsättningar för produktion och konsumtionsmönster ändras, därför är det övergripande målet generellt formulerat, men bryts ner i tre strategiska områden som innehåller mer konkreta delmål.

Mål för tre strategiska områden

De strategiska områdena är: **Regler och villkor, Konsument och marknad** samt **Kunskap och innovation**. De insatser som krävs för att utveckla förutsättningarna för ett livskraftigt hästföretagande sorterar väl in under dessa områden. För varje område finns en arbetsgrupp som själv ansvarar för att ta fram mål och handlingsplaner för området. Varje strategiskt område har ett eget mål och en serie åtgärdsplaner som återges i följande avsnitt.



Regler och villkor

Målet för det strategiska området Regler och villkor är att det är attraktivt att bedriva hästföretag i hela landet, att regler är tydliga, lätta att förstå och motiveras av kunskap och logik och att svenska hästföretag möter långsiktigt stabila villkor som gör dem konkurrenskraftiga nationellt och internationellt.

Regler och villkor syftar till såväl lagstiftning och dess tillämpning som de förutsättningar som skapas av politiska ställningstaganden och även branschens egna överenskommelser.

Hästföretagande är i grund och botten en areell näring, jordbruksmarkens produktion i form av bete, grovfoder och kraftfoder förädlas genom djurhållning. Hästar hålls för reproduktion, att utföra arbete och för att producera upplevelser i olika former. Hästföretagandet kan vara allt ifrån omfattande verksamheter till mindre sidoverksamheter och är ofta en viktig del i diversifierade landsbygdsföretag. Hästen och allt den medför är en viktig faktor i en levande landsbygd och hästen har en betydelsefull roll att spela som brygga mellan stad och land. Efter förrättat värv kan hästen på ett hållbart sätt också utgöra ett utmärkt livsmedel.

- **Gott företagsklimat i hela landet** – Hästföretag är en naturlig del av det gröna näringslivet och har på samma sätt som andra verksamheter på landsbygden behov av god infrastruktur och lättillgänglig grundläggande service oavsett

var verksamheten bedrivs, hästnäringen och dess företrädare bör tillsammans med andra intressenter fortsätta verka för ett gott företagsklimat i hela landet.

- **Regelförenklningar och administrativa lättnader** – Hästföretag är till stor del småföretag, enmans-, fåmansföretag, eller deltidverksamheter. Branschen är beroende av enkla, tydliga och långsiktigt stabila regler och styrmedel som främjar entreprenörskap, gör det lätt att starta, driva och utveckla verksamhet. Arbete med att utforma ändamålsenliga skatter och avgifter, regelförenklningar, administrativa lättnader och andra åtgärder för att stärka konkurrenskraften och lönsamheten bör fortgå och intensifieras.
- **God hästhållning och effektiva kontroller** – En sund och hållbar hästhållning är basalt för hela näringsens existens, och enkla logiska kunskapsbaserade, gärna målstyrda, regelverk med utgångspunkt i hästarnas välfärd bör ligga till grund för den offentliga kontrollen. Den offentliga kontrollen bör vara likvärdig i hela landet och präglas av hög kom-

petens. Kontrollen bör, så långt möjligt, vara samordnad och innebära så liten störning i ordinarie verksamheten för företagaren som möjligt. En god kunskapsnivå hos samtliga parter och ett gott informationsutbyte bör främjas för att skapa ett förtroendefullt klimat mellan kontrollmyndigheter och de som är föremål för kontrollen.

- **Konkurrenskraftig avel och uppfödning** – Sverige har mycket goda förutsättningar att både föda upp och hålla välmående och hållbara hästar. Svenskfödda hästar är kvalitetsprodukter som med stolthet kan exporteras. Avel, uppfödning och hästhållning bör stimuleras och omges av regler och villkor som är internationellt konkurrenskraftiga.
- **En naturlig del av svenskt jordbruk** – Hästen bidrar liksom andra betande djur i hög grad till biologisk mångfald och det öppna landskapet. En ansenlig del av landets jordbruksareal används direkt eller indirekt för foder- eller betesproduktion. I många lantbruksföretag utgör försäljning av foder till hästar, eller omsättning av foder och bete i någon form av

hästhållning en viktig del av inkomsterna. Hästhållning bör därför ses som en naturlig del av svenskt jordbruk och möta samma stödsystem, regler och villkor som annan jordbruksverksamhet och andra lantbruksdjur där inte undantag är särskilt befogade.

- **Viktig för landsbygden** – Hästhållning berörs av flera landsbygdsrelaterade politiska mål och samhällsintressen, exempelvis viltförvaltning och rörligt friluftsliv. Inom viltförvaltning bör problem med vildsvin som på vissa håll förstör omfattande foderarealer och en växande oro för rovdjursangrepp som kan vålla stor skada för de drabbade tas på allvar och hanteras. Att färdas med häst är ett fantastiskt sätt att uppleva den svenska naturen och en del av det rörliga friluftslivet, arbetet med att upplysa om allemansrätten och hur denna kan nyttjas på ett ansvarsfullt sätt bör fortgå liksom utveckling av modeller för dialog med och ersättning till markägare vid skapande av ridleder eller allemansrättens nyttjande i kommersiellt syfte i naturturism eller turridding.

- **Attraktiv arbetsgivare** – Hästföretagen är viktiga arbetsgivare på landsbygden och erbjuder stimulerande och motiverande jobb för många, branschen strävar efter att vara en trygg och attraktiv arbetsmarknad. Det är viktigt att det är lätt att göra rätt, att lagstiftning, dess tillämpning och normer som omger arbetsgivaransvaret när så är möjligt anpassas så att administration och ansvar inte motverkar småföretagens vilja att anställa och utvecklas.
- **Hästen bor nära människan** – Hästen är en viktig brygga mellan stad och land, produktionen utgår från areella resurser och konsumenterna finns i hög grad i tätorter och städer. Då upplevelser och samvaro med hästar är svåra att digitalisera eller förflytta långa sträckor finns en stor efterfrågan på producerade tjänster tätortsnära. Detta bör i hög grad beaktas i samhällsbyggnad och fysisk planering.
- **Svår att varudeklarera** – Hästar är föränderliga varelser som formas av sin omgivning, och kan därför uppvisa nya beteenden vid byte av umgänge, handhavande och miljö. Konsumentköplagen bör utformas

på ett funktionellt sätt avseende levande djur.

- **Ett hållbart livsmedel** – Mycket är gemensamt med annan djurhållning i jordbruk, liksom exempelvis nötkreatur är hästen som utgångspunkt ett livsmedelsproducerande djur. Även om livsmedelsproduktion sällan är det primära syftet med hästhållning bör åtgärder vidtas för att underlätta ett hållbart omhändertagande av resursen hästkött – en utmärkt råvara!

Konsument och marknad

Målet för det strategiska området Konsument och marknad är ett högt förtroende för svenska hästar och hästföretag. Alla i Sverige ska i olika skeden i livet beredas möjlighet att komma i kontakt med hästar. Kunderna ska kunna göra medvetna och hållbara val både gällande hästar och hästrelaterade produkter och tjänster och den svenska exporten ska ges förutsättningar att öka för att möta efterfrågan på relevanta marknader.

Hästnäringen bidrar till samhällsnyttan genom att skapa motiverande sysselsättning för många människor, de mervärden som skapas genererar omsättning, tillväxt och kan beskattas för omfördelning till andra delar av välfärden. Sysselsättningen kan vara professionell i produktion av hästrelaterade varor och tjänster likaväl som ideell i form av fritidssysselsättning och konsumtion av hästrelaterade varor och tjänster. Avsnittet konsument och marknad syftar främst till att utveckla utbudet av de varor och tjänster hästföretagen producerar och effektiva marknader för att tillhandahålla dem. Effektiva marknader är av stor vikt även i stegen innan en vara eller tjänst når slutkonsumenten, för att minska onödiga inträdesbarriärer, främja väl fungerande konkurrens och företagets utveckling.

- **Hästkontakt för alla!** – Konsumenterna bör, oavsett socioekonomisk tillhörighet, i ett tidigt skede ges möjlighet att prova på samvaro med häst och komma i kontakt med olika former av hästaktiviteter. Därtill bör hästsport utvecklas som ungdomsidrott och fritidssysselsätt-

ning och stötts och investeras i på samma villkor som andra idrotter i alla kommuner i landet. Hästnäringen bör aktivt söka nya målgrupper och vägar att nå dem, samtidigt som politiker på alla nivåer bör få en förståelse för de mervärden hästnäringen bidrar till.

- **Stärk varumärket hästen** – Att stärka varumärket hästen är centralt, det som förenar är konsumtion av upplevelser och olika former av samvaro med samt varor och tjänster kring hästen. Häst som varumärke och de nyttor den ger upphov till bör på innovativt sätt byggas och marknadsföras av hästnäringens organisationer även gemensamt, inkludera alla delar av näringen, såväl hästföretag som ideell sektor och andra intressenter. Hästnäringen bör aktivt verka för att positivt positionera hästen i media såväl som politiskt.

- **Utvecklat utbud** – Hästsport i likhet med andra nya innovativa och hållbara sätt för konsumenter att spendera tid, engagera sig och konsumera givande samvaro med häst samt hästrelaterade varor och tjänster bör inom hästnäringen ömsesidigt uppmuntras och ej

uppfattas som inbördes konkurrens. För att näringen som helhet ska stå sig i konkurrensen med andra sysselsättningar bör hästnäringen gemensamt sträva efter att växa och att utveckla effektiva marknader där konsumenternas möjligheter att göra aktiva och medvetna val stärks.

- **Förtroendeingivande och föredömlig** – Förtroendet för hästnäringen är i hög grad beroende av de kulturer som odlas och kommuniceras, det är av största vikt att företagare, ledare och företrädare för branschen har god kunskap och gedigen erfarenhet inom sitt område och uppträder korrekt gentemot såväl hästar som människor och miljö. Hela hästnäringen bör verka för att utveckla föredömliga ledare och företrädare, arbeta aktivt med värdegrunder som stöttar trygghet och välbefinnande och kraftigt ta avstånd från alla former av trakasserier och destruktiva attityder.

- **Utbilda i hästvälfärd** – En sund och hållbar hästhållning är basalt för hela näringens existens. Att via utbildning och information sprida kunskap som säkrar hästarnas välfärd

baserad på forskning och beprövad erfarenhet är avgörande för den samhälleliga acceptansen kring att ha djur i fångenskap till nytta och nöje. Hästnäringen slår vakt om rätten att domesticera djur på ett ansvarsfullt sätt.

- **Häst från Sverige** – Sverige har mycket goda förutsättningar att både föda upp och hålla sunda och hållbara hästar, baserat bland annat på god tillgång till foder, bra betesmarker, god kunskap om grovfoderproduktion, tillgång till bra vatten och en hög djurskyddsnivå. Uppfödningen bör utvecklas så att vi kan erbjuda en god svenskfödd häst för varje användningsområde och de svenska styrkorna i hästuppfödningen bör i högre grad utnyttjas för att stimulera export av sunda hästar. Det finns starka kopplingar mellan framgångsrik export och en stark hemmamarknad, en internationell konkurrens bidrar även till inhemsk utveckling och internationellt kunskapsutbyte.
- **Hästunderstödda insatser** – Samvaro med hästar har friskvårdande effekter såväl psykiskt som fysiskt. De nyttor för individer och samhälle som spen-

derad tid och engagemang i hästnäringen bevisats bidra till bör belysas och marknadsföras. Det kan också vara en mycket värdefull ingrediens i behandling av psykisk ohälsa, och affärsmodeller för att tillhandahålla samvaro med häst i olika hälsofrämjande former och som tjänster till vården bör utvecklas. Att tillsammans med andra hantera stora djur och värna deras välbefinnande är utvecklande för både ledarskap och ansvarstagande.

- **Hästkrafter** – Hästar utför på ett hållbart sätt, både socialt, ekonomiskt och miljömässigt med fördel många tjänster främst inom jordbruk, grönytevård och enklare transporter tätortsnära eller i känsliga natur- och kulturmiljöer. Betande hästar är också själva utmärkta landskapsvårdare. Utbudet bör utvecklas och marknadsföras till alla typer av kunder och offentlig sektor bör få ökad kännedom om hur dessa tjänster kan upphandlas.
- **Berikad besöksnäring** – Det finns en potential i att med stöd av hästen möta efterfrågan på unika upplevelser i spännande kulturmiljö likväl som vår fantastiska vidsträckta

svenska naturmiljö med en ansvarsfullt utvecklad hästbaserad naturturism. Hästturism bör utvecklas och ses som en viktig och utvecklingsbar del av svensk besöksnäring.

- **Ett utmärkt livsmedel** – Hästkött är ett utmärkt livsmedel där efterfrågan i Sverige idag är större än tillgången. Dock finns god potential att kraftigt öka utbudet av inhemsk råvara. Hästkött bör marknadsföras som en utmärkt råvara och slakt av häst som ett ansvarsfullt och hållbart sätt att ta tillvara en resurs.

Kunskap och innovation

Målet för det strategiska området Kunskap och innovation är att hästföretagen söker, tar till sig och utvecklas genom att omsätta relevant kunskap baserad på forskning och beprövad erfarenhet i verksamheten. Hästföretagen tar plats i kunskapskedjan och bidrar till utveckling av ny kunskap genom utökat utbyte mellan forskare, innovatörer, finansiärer och företagare.

Samhället, hästnäringen och hästföretagen behöver ständigt ny kunskap för att utvecklas och möta omvärldens förväntningar och samhällsutmaningar. Hästnäringen behöver tillhandahålla och sprida såväl ny som gammal ännu giltig kunskap baserad på vetenskapliga metoder eller beprövad erfarenhet effektivt. Kompetensförsörjning till hästnäringen och hästföretagen genom utbildning och rådgivning måste möta hästföretagens behov, och anpassas i takt med att behoven förändras utifrån omvärldsfaktorer och verksamhetens utveckling.

- **Gemensam omvärldsbevakning** – Hästnäringen bör gemensamt bevaka omvärldens utveckling och samhällets strömningar, fånga upp makrotrender och fundera över vilka möjligheter som ges och hur dessa kan tillvaratas samt gemensamt bemöta och förhålla sig till hot.
- **Finansiera hästnäringens utveckling** – Långsiktiga lösningar för att finansiera näringens utveckling och stabilitet bör säkras. Ett samlat ansvar för näringens övergripande utveckling och position i samhället kräver resur-

ser och ett uthålligt och kvalitativt arbete bör tryggas med stabila finansieringsmodeller.

- **Medel och miljöer för innovation** – Hästföretagens innovationsvilja bör bättre tas tillvara genom att tydliggöra var tillgängliga medel för forskning och utveckling kan sökas, vilka samarbetsparter som finns inom olika forskningsdiscipliner och hur pilotprojekt kan drivas i olika innovationsmiljöer genom tvärvetenskaplig samverkan.
- **Förstå hästen** – Fortsatt forskning om och kring hästen, dess behov, välfärd, möjligheter och plats i samhället bör främjas för att med avstamp i vetenskapen kunna förmedla kunskap, kommersialisera forskningsresultat och utveckla nya kunskapsintensiva företag.
- **Minska negativ miljöpåverkan** – Hästföretagandets miljöpåverkan bör bättre kartläggas och utvecklingsåtgärder för att främja mer miljömässigt hållbar hästhållning och därtill knuten verksamhet såsom transporter och sportarrangemang bör vidtas. Negativ miljöpåverkan bör aktivt minskas och arbetet för att så effektivt som möjligt sluta hästarnas

näringskretslopp fortsätta.

- **Långsiktig produktivitet utveckling** – Innovation och tillämpning av för branschen ny teknik är nödvändig för den långsiktiga produktivitet utvecklingen. Samarbete i olika forum för utbyte av information, teknik, metoder och erfarenheter mellan olika företag bör utvecklas och fortgå.
- **Grundkunskaper i företagsekonomi** – Grundläggande kunskaper i företagandets villkor och hur en näringsverksamhet kan byggas kring en produktion av varor och tjänster i hästnäringen som tillhandahålls mot betalning bör ingå i alla hästnäringens utbildningar och även tillhandahållas öppet för framtida eller nystartade hästföretag.
- **Vassare företagare via högre utbildningar** – Hästnäringens högre utbildningar bör utöver bred och djup praktisk förankring innehålla utvecklade moment av företagande och entreprenörskap såsom ledarskap, juridik och företagsekonomi för att förbereda för framtida ledande positioner i hästnäringen.
- **Livslångt lärande** – Stimulerande sysselsättning och livslångt lä-

rande är viktiga pusselbitar i strategisk kompetensförsörjning. Hästföretagare och arbetstagare i hästnäringen bör uppmuntras till fortsatt individuell utveckling, att ständigt söka och ta till sig ny kunskap. Branschen bör ta ett samlat ansvar för att jämte grundutbildningar erbjuda lättillgängliga vidare- och påbyggnadsutbildningar i olika former och stimulera till ett livslångt lärande.

- **Rådgivning till hästföretag** – Rådgivning till befintliga hästföretagare bör utvecklas, liksom en vana hos företagen att via rådgivning söka upp, köpa och tillämpa för verksamheten värdeskapande ny kunskap. Rådgivningsmodeller och strukturer för produktionsrådgivning som varit framgångsrika i närliggande branscher bör tillgängliggöras även för hästföretag.



Hästföretagarstrategins bidrag till hållbarhets- och miljöarbete

Att bidra till ökad samhällsnytta är synonymt med att aktivt arbeta med hållbarhetsfrågor, olika delar av hästnäringen berörs och bidrar på olika sätt till det nationella och internationella hållbarhetsarbetet. Nedan beskrivs översiktligt exempel på hur hästnäringen bidrar till Sveriges miljömål samt Agenda 2030 – De Globala Målen för hållbar utveckling.

Det övergripande målet i det nationella miljöarbetet är att till nästa generation lämna över ett samhälle där de stora miljöproblemen är lösta, utan att orsaka ökade miljö- och hälsoproblem utanför Sveriges gränser. Hästnäringen har ett ansvar att minimera negativ miljöpåverkan, och samtidigt synliggöra och utveckla positiv miljöpåverkan – en central del i att stärka varumärket hästen.

Vårt öppna kulturlandskap består främst av naturbetesmark och odlingsbar åkermark. Betande djur är avgörande för hävden av naturbetesmarker med en stor del värdefulla arter i den svenska floran och faunan. Vallodlingen bidrar till ökad mullhalt i åkerjorden vilket ger en positiv klimateffekt, och är i stora delar av landet nödvändig för att bibehålla och förbättra markens bördighet. Ett livskraftigt hästföretagande bidrar starkt till att det finns mular som betar och efterfrågan på vallodling. Det bidrar till att nå miljömålen Ett rikt odlingslandskap och Ett rikt växt- och djurliv. Det finns också samband till Agenda 2030 och mål 2 Ingen hunger samt mål 15 Ekosystem och biologisk mångfald, främst avseende hållbara

odlingssystem och genetisk mångfald.

Friluftsliv utomhus liksom möjlighet till rekreation, motion och idrott är viktiga ingredienser för hälsa och välbefinnande.

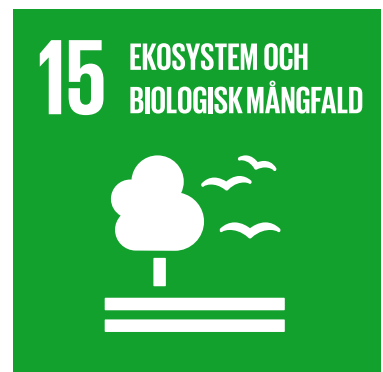
Många hästföretag, liksom verksamheter i ideell sektor, producerar hälsofrämjande tjänster och upplevelser. Det finns hästrelaterad utbildning från gymnasial till avancerad nivå, likväl som många yrkesutbildningar. Andelen kvinnor är stor bland såväl producenter som konsumenter av hästrelaterade varor och tjänster, för många är hästverksamheten en viktig arena för personlig utveckling och att hästnäringen utvecklar goda ledare är vetenskapligt belagt. Det finns därigenom kopplingar till Agenda 2030 och mål 3 God hälsa och välbefinnande, 4 God utbildning för alla och 5 Jämställdhet.

Efterfrågan för hästrelaterade upplevelser är störst där det bor mycket människor. Närheten till natur- och kulturvärden liksom områden för rekreation utomhus är viktiga ingredienser i goda och hälsosamma livsmiljöer. Tätortsnära hästverksamheter kan på flera sätt bidra till miljömålet En god bebyggd miljö, under förutsättning att hästarnas

och verksamhetens behov av ytor och infrastruktur beaktas i samhällsplaneringen. Det finns också kopplingar till Agenda 2030 och mål 11 Hållbara städer och samhällen, till exempel bruks-hästkörning som ger många mervärden utöver utfört arbete.

De enskilda hästföretagen och de åtgärder som dessa vidtar är avgörande för ett framgångsrikt hållbarhetsarbete i branschen, för dessa processer krävs kunskap och beslutsunderlag. Myndigheter och organisationer inom hästnäringen har ett gemensamt ansvar i att förse företagen med relevanta underlag för hållbarhetsarbete. I gengäld kan livskraftiga hästföretag bidra starkt till Agenda 2030s mål 8 Anständiga arbetsvillkor och ekonomisk tillväxt, mål 9 Hållbar industri, innovationer och infrastruktur samt mål 12 Hållbar konsumtion och produktion.

Mycket hållbarhetsarbete bedrivs redan av enskilda hästföretag och hästnäringens organisationer. En sammanhållande funktion har Hästnäringens Miljökommitté, ett av HNS initierat nätverk för miljö-, klimat- och hållbarhetsfrågor inom sektorn i stort och för verksamheter med häst.



GLOBALA MÅLEN
för hållbar utveckling

Genomförande av hästföretagarstrategin

Nationell strategi för hästföretagande samlar hästnäringen i ett gemensamt arbete för att stärka hästföretagandet. En långsiktig strategi med syfte att bidra till att tillvarata den potential som finns i näringsverksamheter kopplade till hästen, som kan leda till ökat värdeskapande, fler jobb och hållbar tillväxt i hela landet.

Ett framgångsrikt genomförande av strategin förutsätter engagemang och insatser från hästnäringens företag, organisationer och intressenter på såväl lokal, regional och nationell nivå. Nationell strategi för hästföretagande anger en inriktning för utvecklings- och påverkansarbetet i branschen och innehåller mål att uppnå och en struktur för genomförandet. Till strategin kopplas handlingsplaner med konkreta åtgärder sorterade

under de tre strategiska fokusområdena.

Olika grupperingar och samarbete mellan strategins intressenter kommer att ansvara för olika åtgärder, en del väl i linje med det arbete som redan bedrivs i olika forum – dessa kan med stöd av strategin och dess gemensamt beslutade prioriteringar få ytterligare utväxling av sitt arbete. För andra åtgärder kan det krävas innovativa grepp och helt nya strukturer.

Centralt är att alla intressenter står bakom och tillsammans i dialog utvecklar de levande dokument som strategin och de därtill knutna handlingsplanerna utgör, och prioriterar att bidra till strategins genomförande. Strategin kommer regelbundet att följas upp fram till 2030 och åtgärds punkter i handlingsplanerna tillkommer, respektive avförs när de ej längre är relevanta eller fått sin lösning.

Organisation

Styrgrupp

Arbetet övervakas av en styrgrupp bestående av representanter från LRFs Hästdelegation (Svensk Travsport, Svenska Ridsportförbundet, Svenska Islandshästförbundet, Avelsföreningen för Svenska Varmblodiga Travhästen, Svenska Hästavelsförbundet, Lantbrukarnas Riksförbund, Brukshästorganisationernas Samarbetskommitté, Western Riders Association of Sweden, Ridskolornas Riksorganisation och Hästnäringens Nationella Stiftelse) och Jordbruksverket.

Projektledare

LRF Häst tillhandahåller en projektledningsresurs för att driva arbetet med att ta fram strategin och tillhörande handlingsplaner samt att initiera en struktur för det fortsatta arbetet.

Arbetsgrupper

Arbetet med konkreta åtgärder i handlingsplaner sker i arbetsgrupperna för de tre strategiska områdena Regler och villkor, Konsument och marknad samt Kunskap och innovation. LRF Häst har en sammankallande funktion i samtliga arbetsgrupper och representanter för flera av strategins intressenter deltar i arbetet. Arbetsgrupperna kommer att utvecklas och förändras i takt med att nya uppdrag och åtgärder formuleras samtidigt som avklarade åtgärder läggs till handlingarna och några av dem som varit med i arbetet slutar för att lägga fokus på andra uppgifter.

Vägen till en gemensam strategi för hästföretagande

En omfattande process ligger bakom och förankrar de ställningstaganden som branschen gör i hästföretagarstrategin. På initiativ från LRFs Hästdelegation⁵⁾ gavs LRF Häst uppdraget att bjuda in branschens intressenter för att se över möjligheten att tillsammans mer strukturerat stärka hästföretagandets villkor. Den 11 januari 2018 samlades ett utökat Hästråd⁶⁾ med ett sextiotal representanter för att ta reda på om det finns vilja att kroka arm och samlas kring en gemensam hästföretagarstrategi – svaret blev ett rungande ja!

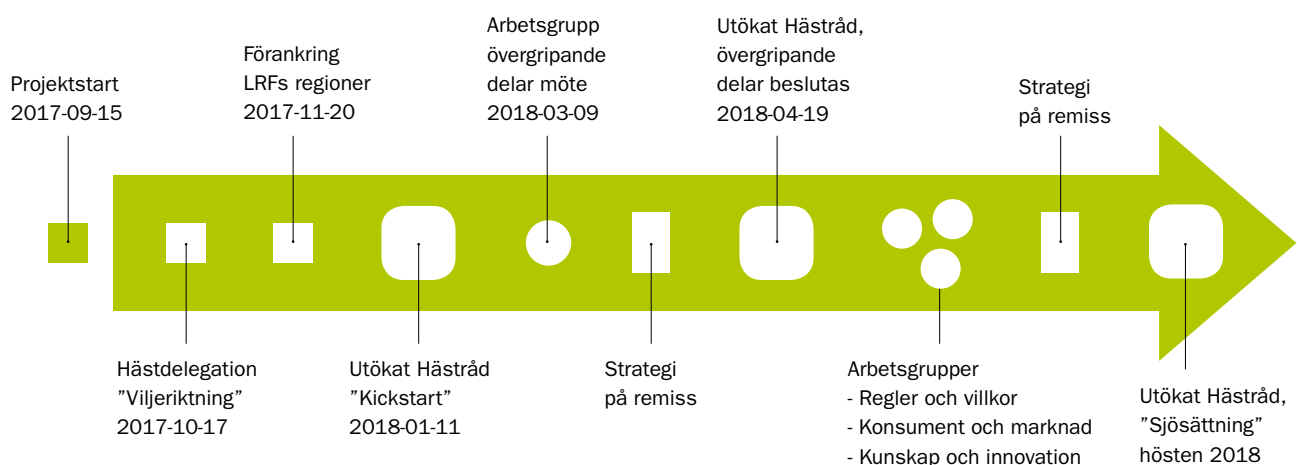
Den 19 april samma år samlades branschen ånyo för att enas kring de övergripande delar som presenteras i föreliggande strategi. Vid föregående möte tillsattes en arbetsgrupp som fick till uppgift att ta fram förslag och ett första utkast vilket kunde gå ut på remiss till berörda parter den 19 mars. Ett utvecklat förslag kunde därmed presenteras den 19 april för att ytterligare förfinas och slutligen enas kring i storforum. Beslut fattades även att det fortsatta arbetet ska ske

inom tre strategiska fokusområden som vart och ett får en arbetsgrupp med representanter från branschens intressenter som sammankallas av LRF Häst. Arbetsgrupperna fick till uppgift att sätta upp mål och skapa därtill knutna handlingsplaner inom respektive strategiskt område.

Arbetsgrupperna sammankallas och inledde sitt arbete i maj månad, och utformade förslag på mål och åtgärds punkter för respektive strategiskt fokusom-

råde. Under sommaren gjordes ånyo en remissrunda där strategins intressenters synpunkter tagits tillvara och ytterligare utvecklat strategin. Arbetet med att utforma handlingsplaner med konkreta åtgärder och ansvariga pågår under sommar och höst 2018.

Nytt stormöte senhösten 2018 då Nationell strategi för hästföretagande lanseras tillsammans med handlingsplaner för att göra skillnad.



⁵⁾ LRF Hästs beslutande organ med ledamöter ur medlemsorganisationerna samt adjungerad från HNS.

⁶⁾ Större sammanträde med representanter från alla hästnäringens större organisationer.



Relaterade dokument

Nedan återges ett antal dokument som på olika sätt tangerar, inspirerar eller påverkar framtagandet av en gemensam hästföretagarstrategi.

En livsmedelsstrategi för jobb och hållbar tillväxt i hela landet

Den nationella livsmedelsstrategin med sikte mot år 2030, antogs av riksdagen den 20 juni 2017 och är den första svenska livsmedelsstrategin som omfattar hela livsmedelskedjan.

”Det övergripande målet för livsmedelsstrategin ska vara en konkurrenskraftig livsmedelskedja där den totala livsmedelsproduktionen ökar, samtidigt som relevanta nationella miljömål nås, i syfte att skapa tillväxt och sysselsättning och bidra till hållbar utveckling i hela landet. Produktionsökningen, både konventionell och ekologisk, bör svara mot konsumenternas efterfrågan. En produktionsökning skulle kunna bidra till en ökad självförsörjningsgrad av livsmedel. Sårbarheten i livsmedelskedjan ska minska.”

Handlingsplan nöt, gris och lamm samt Handlingsplan mjölk 2.0

Liknande strategiskt arbete har också gjorts i andra branscher under LRFs paraply med goda resultat. När branschen talar med enad röst får budskapet ökad kraft gentemot beslutsfattare och myndigheter.

Hästnäringen 2020 – En utvecklingsplan för tillväxt

Hästföretagande och produktion av hästrelaterade varor och tjänster är grunden för att Sverige ska ha en levande och aktiv hästnäring. Hästnäringen, som utöver företagandet omfattar ideell sektor och konsumtionsledet bidrar till samhället med sysselsättning, hållbar tillväxt, öppna landskap och hälsofrämjande insatser. Hästnäringen erbjuder:

- en brygga mellan stad och land
- jobb och lägre trösklar till arbetslivet
- en ungdomsarena för aktivitet och ledarskap
- gemenskap bortom olikheter
- öppna landskap
- ro och styrka

Strategisk forsknings och innovationsagenda; Hållbar hästnäring

Syftar till att stärka Sveriges position som en världsledande hästnation genom att utveckla innovationer som driver tillväxt och möter samhällsutmaningar. I agendan återges ett antal fokusområden för att hästnäringen ska vara hållbar för häst såväl som människa. Agendan togs fram av ett antal aktörer från näringsliv, offentliga och privata verksamheter, högskolor och forskningsinstitut för att bidra till att bygga framtidens innovationssamarbeten inom hästnäringen.



Företagandet i hästnäringen står i fokus i denna långsiktiga strategi med syfte att bidra till att **tillvarata den potential som finns i näringsverksamheter kopplade till hästen**. Ett lyckat genomförande kan leda till **ökat värdeskapande, fler jobb** och **hållbar tillväxt i hela landet**.

Nationell strategi för hästföretagande är ett nytt grepp med start 2018, ett branschgemensamt samarbete som samlar majoriteten av hästnäringens organisationer med siktet inställt på 2030. Samtliga är initiativtagare och medverkar i den breda dialog som föreligger de ställningstaganden som här presenteras.

Initiativtagare

Lantbrukarnas Riksförbund, LRF Konsult, Hästnäringens Nationella Stiftelse, Hästnäringens Riksanläggningar Flyinge, Strömsholm och Wången, Hästnäringens Yrkesnämnd, Jordbruksverket, Hushållningssällskapet, Svensk Travsport, Svenska Ridsportförbundet, Ridskolornas Riksorganisation, Svenska Islandshästförbundet, Western Riders Association of Sweden, Brukhästsorganisationernas Samarbetskommitté, Swedish Warmblood Association, Avelsföreningen för Svenska Varmblodiga Travhästen, Slepner, Svenska Hästavelsförbundet, HästSverige, Stiftelsen Hästforskning, Sveriges Lantbruksuniversitet, Göteborgs Universitet, Hästföretagarforum, Hästföretagarna, Statens Veterinärmedicinska Anstalt, Distriktsveterinärerna, Distriktshovslagarna och Hästen i Skåne